

PROGRAMME D'ÉTUDES **MONDE CONTEMPORAIN**

Domaine de l'univers social

Formation générale des adultes



FBD

Formation de base diversifiée



PROGRAMME D'ÉTUDES MONDE CONTEMPORAIN

Domaine de l'univers social

Formation générale des adultes



FBD

Formation de base diversifiée



Le présent document est une adaptation du programme d'études *Monde contemporain* du Programme de formation de l'école québécoise, enseignement secondaire, deuxième cycle.

Coordination et rédaction

Direction de l'éducation des adultes et de l'action communautaire
Secteur du développement pédagogique et du soutien aux élèves

Pour tout renseignement, s'adresser à l'endroit suivant :

Direction de l'éducation des adultes et de l'action communautaire
Ministère de l'Éducation, de l'Enseignement supérieur et de la Recherche
1035, rue De La Chevrotière, 13^e étage
Québec (Québec) G1R 5A5
Téléphone : 418 643-9754

Ce document peut être consulté sur le site Web du Ministère de l'Éducation, de l'Enseignement supérieur et de la Recherche :
www.meesr.gouv.qc.ca

© Gouvernement du Québec
Ministère de l'Éducation, de l'Enseignement supérieur et de la Recherche, 2015

ISBN 978-2-550-72485-8 (PDF)
ISBN 978-2-550-72486-5 (version anglaise)

Dépôt légal – Bibliothèque et Archives nationales du Québec, 2015

Table des matières

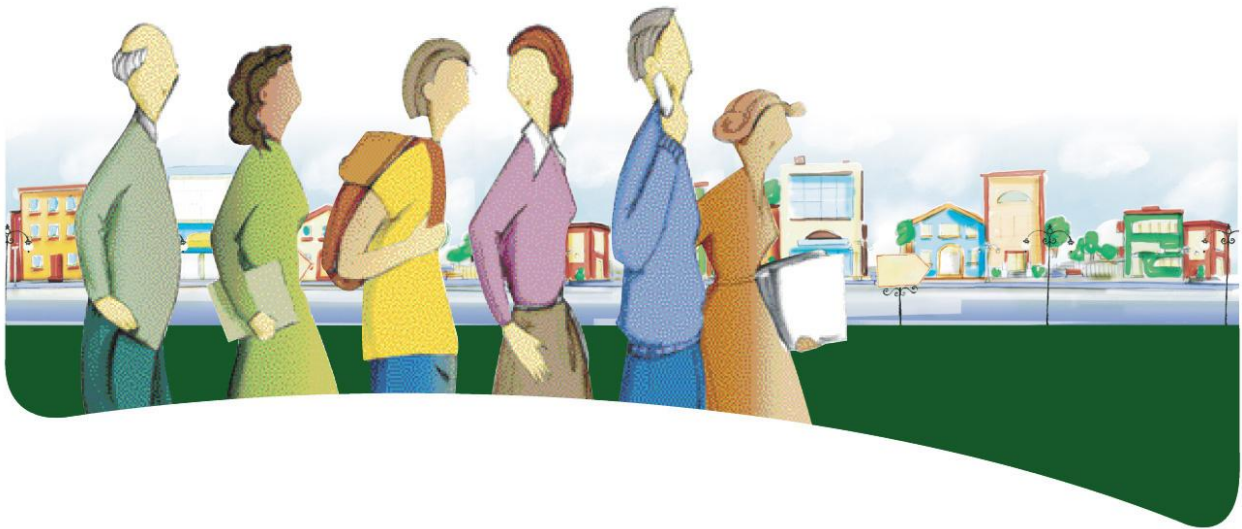
Chapitre 1	Présentation du programme d'études.....	1
1.1	Apport du programme à la formation de l'adulte	3
1.2	Nature du programme	3
1.3	Relations entre le programme et les autres éléments du Programme de la formation de base diversifiée.....	4
1.3.1	Relations avec les domaines généraux de formation	4
1.3.2	Relations avec les compétences transversales	6
1.3.3	Relations avec les autres domaines d'apprentissage.....	8
Chapitre 2	Contexte pédagogique.....	11
2.1	Situations d'apprentissage	13
2.2	Familles de situations d'apprentissage	13
2.3	Ressources éducatives	14
Chapitre 3	Compétences	15
3.1	Dynamique des compétences	17
3.2	Compétence 1 Interpréter un problème du monde contemporain	18
3.2.1	Sens de la compétence	18
3.2.2	Compétence 1 : composantes et manifestations	19
3.2.3	Développement de la compétence.....	20
3.3	Compétence 2 Prendre position sur un enjeu du monde contemporain	22
3.3.1	Sens de la compétence	22
3.3.2	Compétence 2 : composantes et manifestations	23
3.3.3	Développement de la compétence.....	23
3.4	Démarche de recherche	25
Chapitre 4	Contenu de formation.....	27
4.1	Savoirs.....	29
4.1.1	Angle d'entrée.....	31
4.1.2	Objets d'apprentissage.....	31
4.1.3	Concepts.....	31
4.1.4	Savoirs liés aux thèmes.....	31
4.2	Repères culturels.....	31
4.3	Techniques	32
Chapitre 5	Structure des cours du programme d'études.....	33

Chapitre 6 Cours du programme d'études	37
SCH-5101-2 Problèmes et enjeux du monde contemporain 1.....	41
A. Savoirs	45
B. Repères culturels.....	52
C. Techniques	53
SCH-5102-2 Problèmes et enjeux du monde contemporain 2.....	57
A. Savoirs	61
B. Repères culturels.....	66
C. Techniques	66
ANNEXES	71
Annexe 1 Compétences transversales.....	73
Annexe 2 Techniques.....	75
Annexe 3 Compétences, composantes et manifestations	81
Annexe 4 Démarche de recherche.....	83
Références bibliographiques	85

Liste des tableaux

Tableau 1	Compétence 1 : composantes et manifestations	19
Tableau 2	Paramètres liés au développement de la compétence 1	21
Tableau 3	Compétence 2 : composantes et manifestations	23
Tableau 4	Paramètres liés au développement de la compétence 2	24
Tableau 5	Découpage des cours	35
Tableau 6	Éléments prescrits du contenu de formation <i>Problèmes et enjeux du monde contemporain 1</i>	45
Tableau 7	Éléments prescrits du contenu de formation <i>Problèmes et enjeux du monde contemporain 2</i>	61

Chapitre 1



Présentation du programme d'études

Le monde actuel, en évolution constante, est marqué par une interdépendance grandissante entre les sociétés et la multiplication des rapports sociaux, économiques, politiques et culturels. De la même manière, les problèmes et les enjeux du monde contemporain sont interreliés et multidimensionnels. La complexité du monde dans lequel nous vivons invite les acteurs, notamment les États, les organisations, les citoyennes et les citoyens, à travailler en collaboration à la recherche de solutions globales.

L'étude de ces problèmes et de ces enjeux demande que l'on recoure aux perspectives géographique et historique et que l'on considère des dimensions économique et politique.

1.1 Apport du programme à la formation de l'adulte

Le programme d'études *Monde contemporain* appartient au domaine d'apprentissage *Univers social*.

Ce programme d'études traite des problèmes et des enjeux liés aux thèmes *Environnement, Population, Richesse, Pouvoir et Tensions et conflits*. L'adulte est ainsi amené à prendre conscience des répercussions de l'action humaine dans les sociétés, à développer un sens critique et à définir sa propre compréhension du monde. De plus, en tant que citoyenne ou citoyen responsable, il est amené à participer à la délibération sociale et à apporter sa contribution à la société.

Le programme d'études *Monde contemporain* permet à l'adulte de développer les compétences *Interpréter un problème du monde contemporain* et *Prendre position sur un enjeu du monde contemporain*, contribue à la formation générale de l'adulte et l'aide à prendre part à la vie collective et aux débats qui ont cours dans la société.

1.2 Nature du programme

Le programme d'études *Monde contemporain* a pour but d'amener l'adulte à s'intéresser aux problèmes et aux enjeux du monde contemporain qui concernent l'ensemble des sociétés, à développer des compétences et à construire des connaissances.

Par l'étude de ces problèmes et de ces enjeux, l'adulte est amené à comprendre la nature des rapports qui s'établissent entre les sociétés et à saisir comment ces rapports façonnent l'organisation du monde. De plus, il est sensibilisé à différents points de vue exprimés sur les préoccupations internationales concernant l'actualité. L'adulte peut ainsi confronter son propre point de vue à celui des autres et accroître son jugement critique. Il a aussi l'occasion de prendre conscience du rôle qu'il a à jouer dans la société et de sa responsabilité de citoyenne ou de citoyen.

Les disciplines sollicitées par le programme *Monde contemporain*, soit la géographie, l'histoire, l'économie et la politique, permettent d'aborder les problèmes et les enjeux du monde contemporain selon les perspectives géographique et historique tout en tenant compte des dimensions économique et politique :

- La perspective géographique amène l'adulte à considérer les phénomènes sociaux sous un angle territorial, c'est-à-dire celui des effets de l'action humaine sur l'organisation de l'espace.
- La perspective historique l'amène à considérer ces mêmes phénomènes sous l'angle de la durée, par la recherche des origines de même que des éléments de changement et de continuité.
- La prise en compte de la dimension économique lui permet de comprendre les choix des sociétés quant à l'organisation du travail et à l'organisation des activités de production, de distribution, d'échange et de consommation.
- La prise en considération de la dimension politique permet à l'adulte de comprendre l'organisation du pouvoir au sein des sociétés et les rapports de force qui s'y établissent.

Ces disciplines apportent des regards complémentaires quant à la compréhension des problèmes et des enjeux du monde dans lequel l'adulte évolue.

1.3 Relations entre le programme et les autres éléments du Programme de la formation de base diversifiée

Le programme d'études *Monde contemporain* se prête bien aux rapprochements disciplinaires. Il facilite l'intégration des éléments du Programme de la formation de base diversifiée, à savoir les domaines généraux de formation, les compétences transversales et les autres domaines d'apprentissage.

1.3.1 Relations avec les domaines généraux de formation

Les domaines généraux de formation rassemblent des problématiques auxquelles l'adulte doit faire face dans différentes sphères de sa vie individuelle et collective. Ils sont des leviers qui visent à motiver l'adulte, à le soutenir dans ses apprentissages et à le guider dans son éducation citoyenne. Chacun des domaines généraux de formation suscite des questionnements, lesquels constituent autant de sujets susceptibles d'alimenter des situations d'apprentissage. De plus, chaque domaine comporte une intention éducative et des axes de développement, ce qui permet de donner du sens aux apprentissages.

Le programme d'études *Monde contemporain* entretient, à des degrés divers, des liens avec les cinq domaines généraux de formation.

Vivre-ensemble et citoyenneté

Le domaine général de formation *Vivre-ensemble et citoyenneté* présente de grandes affinités avec les disciplines sollicitées dans le programme d'études *Monde contemporain*. L'intention éducative est d'amener l'adulte à participer à la vie démocratique et à développer une attitude d'ouverture sur le monde et de respect de la diversité. Cette intention éducative, avec ses axes de développement, rejoint l'une des finalités de ce programme, soit celle de préparer l'adulte à participer, en tant que citoyenne ou citoyen responsable, à la délibération sociale.

L'étude des thèmes prescrits par le programme permet à l'adulte de constater la diversité des sociétés et d'acquérir des connaissances relatives aux principes qui caractérisent une société démocratique. Il est en mesure de découvrir des lieux de participation sociale, notamment en prenant position sur des enjeux du monde contemporain. Il peut aussi considérer l'apport d'institutions à la vie en société et percevoir le rôle que chaque personne peut y jouer. Il peut en outre réaliser que, peu importe le lieu et l'époque, les humains établissent entre eux des rapports de différentes natures et se dotent de règles qui régissent la vie en société dans la recherche de solutions à des problèmes communs.

Environnement et consommation

Le programme d'études *Monde contemporain* entretient également des liens avec le domaine général de formation *Environnement et consommation*, particulièrement avec son intention éducative, à savoir amener l'adulte à entretenir un rapport dynamique avec son milieu tout en gardant une distance critique à l'égard de l'exploitation de l'environnement et de la consommation.

Des éléments des axes de développement de ce domaine général de formation, tels que la gestion de l'environnement et la répartition de la richesse dans le monde, recourent en partie les thèmes à l'étude.

Médias

Il existe également des relations entre ce programme et l'intention éducative du domaine général de formation *Médias*, qui est d'amener l'adulte à faire preuve de sens critique, éthique et esthétique à l'égard des médias et à produire des documents médiatiques respectant les droits individuels et collectifs.

Au cours de ses recherches sur les problèmes et les enjeux du monde contemporain, l'adulte recueille des données provenant de documents qui présentent parfois des points de vue opposés ou une information orientée. Il exerce alors son jugement critique dans la construction de son opinion sur le sujet.

Orientation et entrepreneuriat

Le programme d'études *Monde contemporain*, qui contribue à soutenir l'intégration de l'adulte dans la société, notamment le monde du travail, entretient des liens avec le domaine général de formation *Orientation et entrepreneuriat*. Il rejoint ainsi l'intention éducative de ce domaine, qui est d'amener l'adulte à mener à terme des projets orientés vers la réalisation de soi et l'insertion dans la société.

Les axes de développement de ce domaine général de formation sont également touchés lorsque l'adulte réalise l'importance de sa participation sociale et de son pouvoir d'action dans la société. Il est alors invité à s'investir, à poursuivre divers projets et à mettre à profit son expérience dans la réalisation de tâches sociales, personnelles, scolaires ou professionnelles, de manière à pouvoir continuer à apprendre tout au long de la vie.

Santé et bien-être

L'intention éducative du domaine général de formation *Santé et bien-être* est d'amener l'adulte à se responsabiliser dans l'adoption de saines habitudes de vie. En ce sens, le programme *Monde contemporain* lui permet de considérer les conséquences des actions humaines et des choix collectifs sur le bien-être des individus.

De plus, certains éléments des axes de développement de ce domaine général de formation concernent les choix personnels et collectifs.

1.3.2 Relations avec les compétences transversales

Le programme d'études *Monde contemporain* permet le développement des compétences transversales. Celles-ci constituent, tout comme les compétences disciplinaires, un *savoir-agir* fondé sur la mobilisation et l'utilisation efficaces d'un ensemble de ressources. Elles offrent toutefois un cadre de référence plus large en ce sens qu'elles débordent les frontières disciplinaires et permettent un rayon d'action plus étendu.

Les compétences du programme requièrent toutes, à des degrés divers, l'exercice des compétences transversales. Celles-ci contribuent, en retour, au développement des compétences. Le tableau des compétences transversales est présenté à l'annexe 1.

Compétences d'ordre intellectuel

Exploiter l'information

L'adulte est amené à mobiliser la compétence *Exploiter l'information* compte tenu de la place centrale qu'occupent les documents lorsqu'il interprète un problème ou qu'il prend position sur un enjeu du monde contemporain. Dans ce contexte, il systématise sa quête d'information, il se l'approprie et il en tire profit par une exploitation judicieuse de sources variées.

Résoudre des problèmes

L'adulte est amené à utiliser des stratégies de résolution de problèmes lorsqu'il cerne divers enjeux de société. Il les analyse et met à l'essai des pistes de solution possibles, notamment lorsqu'il exprime son opinion et qu'il cherche des actions pour l'appuyer.

Exercer son jugement critique

L'adulte développe également la compétence *Exercer son jugement critique*, notamment lorsqu'il évalue la pertinence des documents consultés et qu'il prend en considération son propre cadre de référence et celui des auteurs de ces documents. L'adulte est amené à construire son opinion, à l'exprimer et à la relativiser en tenant compte de ce qui lui paraît le plus juste et le plus valable.

Mettre en œuvre sa pensée créatrice

L'adulte est amené à développer la compétence *Mettre en œuvre sa pensée créatrice* en faisant preuve d'imagination dans l'utilisation des ressources et des matériaux disponibles. Pour ce faire, il s'imprègne des éléments d'un problème ou d'un enjeu du monde contemporain, s'engage dans son exploration et fait preuve de souplesse, notamment en étant réceptif à de nouvelles idées.

Compétences d'ordre méthodologique

Se donner des méthodes de travail efficaces

Pour interpréter un problème ou prendre position sur un enjeu du monde contemporain, l'adulte utilise une démarche de recherche rigoureuse. Au fur et à mesure qu'il construit son raisonnement, il se donne des méthodes de travail efficaces. Ainsi, il visualise une tâche dans son ensemble, régule sa démarche et l'analyse.

Exploiter les technologies de l'information et de la communication

En effectuant ses recherches, notamment lorsqu'il traite de l'information, l'adulte développe la compétence *Exploiter les technologies de l'information et de la communication*. En s'appropriant des technologies, en les mettant au service de ses apprentissages et en évaluant leur efficacité, il en arrive à les mettre en pratique dans la transmission des résultats de ses recherches.

Compétences d'ordre personnel et social

Actualiser son potentiel

Le programme contribue au développement de la compétence *Actualiser son potentiel* en invitant l'adulte à participer à la délibération sociale ou à prendre position sur des enjeux mondiaux, tout en respectant le droit d'opinion. L'examen des thèmes à l'étude l'amène à confronter perceptions et

valeurs, à reconnaître sa place parmi les autres et, de ce fait, à construire son appartenance à la société.

Coopérer

En développant la compétence *Coopérer*, l'adulte apprend à contribuer au travail collectif, à interagir avec ouverture d'esprit et à évaluer sa participation. Il est alors en mesure de constater que la participation à la vie collective et la coopération entre les individus rendent possible le changement social.

Compétence de l'ordre de la communication

Communiquer de façon appropriée

L'adulte développe la compétence *Communiquer de façon appropriée* lorsqu'il exprime son opinion ou qu'il fait connaître les résultats et les conclusions de ses recherches sur un problème ou un enjeu du monde contemporain. Il gère sa communication, s'approprie divers langages et recourt à un mode de communication approprié pour transmettre les conclusions de ses investigations.

1.3.3 Relations avec les autres domaines d'apprentissage

Les domaines d'apprentissage regroupent différentes disciplines. Les apprentissages réalisés dans un domaine particulier contribuent à l'édification des apprentissages d'un autre domaine, et réciproquement. Cette complémentarité facilite les relations entre les différentes disciplines des domaines d'apprentissage, dont celles du domaine des langues, du domaine du développement de la personne et de celui de la mathématique, de la science et de la technologie. Les disciplines de ces domaines d'apprentissage sont autant de ressources auxquelles l'adulte a accès et auxquelles il peut recourir pour développer les compétences prescrites dans ce programme.

Langues

Le programme *Monde contemporain* est en relation avec le domaine des langues, plus particulièrement avec le programme d'études *Français, langue d'enseignement*. La langue est en effet le principal véhicule de la communication sur les problèmes et les enjeux du monde contemporain, tant à l'oral qu'à l'écrit. Son usage adéquat traduit l'expression d'une pensée structurée. Pour construire son interprétation d'un problème et sa prise de position sur un enjeu du monde contemporain, l'adulte se réfère à des sources médiatiques, mobilise ses compétences langagières et fait appel à un ensemble de stratégies de lecture et d'écriture acquises en langue d'enseignement. En retour, les connaissances acquises ainsi que les concepts construits dans le programme d'études *Monde contemporain* facilitent la compréhension et la rédaction de textes, de même que la communication orale dans le programme *Français, langue d'enseignement*.

Développement de la personne

Le programme *Monde contemporain* est en relation avec le domaine du développement de la personne, car il contribue à sensibiliser l'adulte à un ensemble de valeurs de l'ordre du vivre-ensemble. L'adulte est alors amené à se référer, pour exercer sa citoyenneté, à des principes qui font appel à l'éthique, à la culture et à la vie démocratique. En effet, pour prendre position sur un enjeu, l'adulte s'appuie notamment sur des principes et des valeurs de la vie démocratique.

Mathématique, science et technologie

Le programme d'études *Monde contemporain* est mis en relation avec les disciplines du domaine de la mathématique, de la science et de la technologie, notamment avec l'utilisation de savoirs liés à l'arithmétique ou à la statistique (sens du nombre, représentations graphiques, diagrammes et tableaux à entrées multiples, repérage sur la droite numérique, etc.). Ce domaine contribue à l'usage adéquat des techniques requises dans le programme d'études *Monde contemporain* et dont dépendent l'accès à l'information et la transmission des résultats de recherche.

Le fait de situer une problématique ou une application scientifique ou technologique dans son contexte social, environnemental et historique, comme l'exige la compétence *Mettre à profit ses connaissances scientifiques et technologiques*, permet à l'adulte d'apporter un éclairage particulier à son étude des problèmes et des enjeux du monde contemporain liés aux thèmes étudiés. En retour, lorsqu'il prend position sur un enjeu du monde contemporain, il lui faut parfois faire appel à des savoirs scientifiques et technologiques pour en analyser certaines dimensions, comme c'est le cas pour les enjeux que suscite la gestion de l'environnement à l'échelle planétaire.



Chapitre 2



Contexte pédagogique

2.1 Situations d'apprentissage

Les situations d'apprentissage placent l'adulte au cœur de l'action. Elles s'inscrivent dans un contexte pédagogique où chaque situation d'apprentissage repose sur une intention pédagogique mise en relation avec les différents éléments du Programme de la formation de base diversifiée.

Dans le programme *Monde contemporain*, les situations d'apprentissage exigent de l'adulte qu'il étudie le monde actuel au-delà de ce qu'il en connaît, en observe et en perçoit spontanément. Elles sont constituées d'une mise en contexte et de l'agencement d'un ensemble de tâches associées à un problème ou à un enjeu du monde contemporain en rapport avec les thèmes à l'étude. Elles prennent aussi en considération des ressources éducatives et des moments de retour réflexif.

Plus ces aspects sont pris en compte, plus les situations d'apprentissage sont signifiantes, ouvertes et complexes.

Une situation d'apprentissage est **signifiante** quand l'adulte perçoit les liens qui existent entre les apprentissages réalisés et leur utilisation ultérieure. Cela lui donne accès à une meilleure compréhension du monde actuel. La situation est d'autant plus signifiante qu'elle fait référence à des questions d'actualité ou à des problématiques relevant des domaines généraux de formation.

Une situation d'apprentissage est **ouverte** lorsque l'adulte explore plusieurs hypothèses plutôt qu'une seule, qu'elle comporte des tâches variées, qu'elle favorise l'utilisation de différents médias de recherche et de communication et qu'elle donne lieu à divers types de productions.

Une situation d'apprentissage est **complexe** quand elle mobilise les éléments prescrits du contenu de formation, qu'elle permet d'établir des relations avec les domaines généraux de formation, les compétences transversales ainsi que les savoirs des autres domaines d'apprentissage et qu'elle en facilite l'articulation.

Ainsi, les situations d'apprentissage aident l'adulte, en cours d'apprentissage, à progresser dans le développement des compétences et dans l'acquisition et la mobilisation de connaissances. Elles peuvent porter sur un aspect particulier de l'une ou l'autre des compétences du programme ou solliciter simultanément les deux compétences. Cependant, à la fin d'un cours, les situations d'évaluation requièrent la mise en œuvre des deux compétences.

2.2 Familles de situations d'apprentissage

Les familles de situations d'apprentissage regroupent des situations de complexité variable qui ont entre elles un lien de parenté. Elles présentent des contextes spécifiques d'apprentissage qui favorisent l'acquisition de connaissances et le développement de compétences.

Les situations d'apprentissage qui mobilisent des ressources semblables et qui comportent des tâches similaires sont souvent issues d'une même famille et favorisent ainsi le transfert des apprentissages.

Dans le programme d'études *Monde contemporain*, les situations d'apprentissage sont regroupées en deux familles :

- *l'interprétation d'un problème du monde contemporain;*
- *la prise de position sur un enjeu du monde contemporain.*

La famille qui porte sur l'interprétation d'un problème du monde contemporain regroupe des situations d'apprentissage dans lesquelles les tâches proposées permettent de cerner le problème, d'en faire l'analyse et de l'envisager dans sa globalité.

La famille qui porte sur la prise de position sur un enjeu du monde contemporain regroupe des situations d'apprentissage dans lesquelles les tâches proposées permettent de prendre en compte différents points de vue, le traitement médiatique, le débat et la participation sociale.

2.3 Ressources éducatives

Dans le cadre de ce programme, les ressources utiles aux situations d'apprentissage sont extrêmement variées : documents sources, cartes, plans, journaux, revues, documents audiovisuels, témoignages, etc. Elles peuvent se trouver dans l'environnement immédiat (bibliothèque, classe multimédia, communauté, etc.) ou nécessiter des sorties éducatives. De plus, des personnes-ressources peuvent être invitées à participer à des activités pédagogiques.

Plusieurs de ces ressources supposent également que l'adulte puisse avoir facilement accès aux technologies de l'information et de la communication comme outil de recherche et comme support de ses réalisations.

Par ailleurs, le recours à l'actualité internationale permet à l'adulte de constater comment les sociétés composent avec les problèmes et les enjeux du monde contemporain. Pour mieux exploiter cette actualité, il fait appel à ses propres expériences de vie et a aussi recours à des techniques diverses présentées à l'annexe 2.



Chapitre 3



Compétences

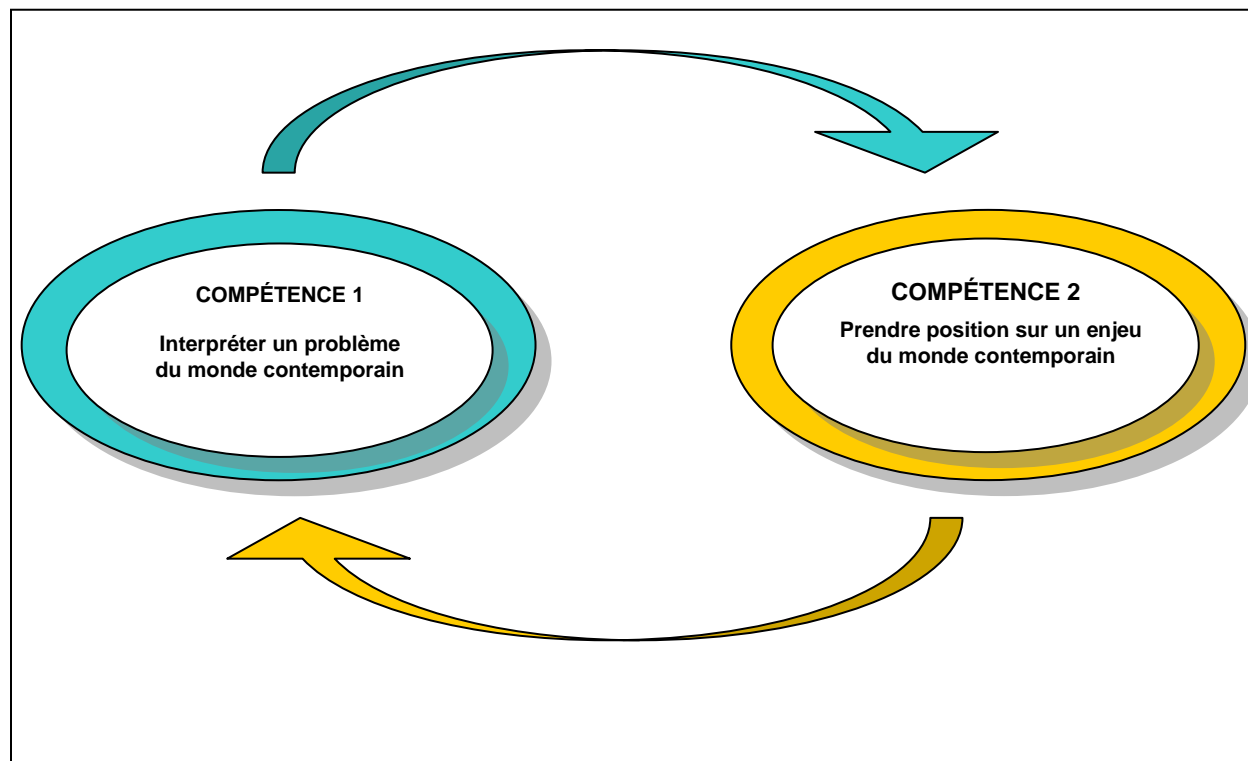
3.1 Dynamique des compétences

Une compétence est un *savoir-agir* fondé sur la mobilisation et l'utilisation efficaces d'un ensemble de ressources dont le développement relève du programme d'études. Ce *savoir-agir* se manifeste dans des contextes d'une certaine complexité et se développe tout au cours de la vie de l'adulte. Cette définition fait référence à trois aspects spécifiques de la compétence : la mobilisation en contexte, la disponibilité de ressources et le retour réflexif.

La mobilisation en contexte se développe dans l'action par la réalisation adéquate de tâches dans un contexte donné. Elle nécessite une lecture judicieuse des caractéristiques du contexte, la prise en compte des contraintes issues de celui-ci et l'ajustement de son agir en conséquence. La compétence repose par ailleurs sur la disponibilité d'un ensemble de ressources diversifiées. Aussi le développement de la compétence porte-t-il sur une acquisition et une réorganisation efficaces des ressources. Finalement, la compétence nécessite le retour réflexif de l'adulte sur le cheminement qu'il a emprunté pour mobiliser efficacement un ensemble de ressources, accomplir des tâches et résoudre des problèmes dans une situation donnée. Cet exercice lui permet d'identifier ses forces, ses faiblesses et ses défis, et ainsi d'améliorer sa démarche.

Le programme d'études *Monde contemporain* vise le développement de deux compétences illustrées dans le schéma qui suit.

Dynamique des compétences



Comme l'illustre le schéma précédent, les deux compétences se développent en interrelation à partir d'un même contenu de formation, et leur déploiement s'observe à travers des situations d'apprentissage regroupées en deux familles.

Lorsque l'adulte interprète un problème du monde contemporain, il reconnaît des intérêts des divers acteurs en présence et des rapports de force à l'échelle internationale. Il est ainsi en mesure de mieux saisir l'enjeu sur lequel il prendra position.

Lorsque l'adulte prend position sur l'enjeu de son choix, il s'appuie sur des éléments qu'il a dégagés lors de l'interprétation du problème. Il est ainsi en mesure d'examiner de façon critique des valeurs et des intérêts sous-jacents à certains points de vue et de reconnaître le traitement médiatique qui en est fait. Cette prise de position lui procure un éclairage additionnel sur l'interprétation du problème.

3.2 Compétence 1

Interpréter un problème du monde contemporain

3.2.1 Sens de la compétence

Interpréter un problème du monde contemporain, c'est lui donner un sens en tenant compte de la manière dont il s'inscrit dans la complexité du monde actuel. Reflet de situations préoccupantes desquelles découlent des enjeux, un problème se manifeste à l'échelle mondiale et peut se vivre différemment selon les sociétés. Pour arriver à cette construction de sens, l'adulte a recours à une démarche de recherche (annexe 4) qui l'amène à cerner le problème, à l'analyser et à l'envisager dans sa globalité.

Lorsque l'adulte cerne le problème à l'étude, il relève des manières dont il se manifeste dans le monde. Il identifie des acteurs en cause (tels des États, des institutions internationales, des entreprises multinationales, des groupes de citoyens ou des médias), il établit des faits et il en précise le contexte.

Lorsque l'adulte analyse le problème, il met en relation divers aspects de société¹, détermine des causes et établit des conséquences. Cette analyse lui permet de relever des points de vue de différents acteurs, d'examiner les intérêts en cause et de reconnaître des rapports de force entre ces acteurs.

Lorsqu'il envisage le problème dans sa globalité, l'adulte compare ses manifestations dans le monde en dégagant des similitudes et des différences. Il le considère à différentes échelles² en tenant compte des aspects de société. Cette vue d'ensemble lui permet de modifier sa perception

-
1. Aspects de société : aspects sociaux, politiques, culturels, économiques ou territoriaux.
 2. Échelles : sur le plan mondial, national ou local; à court ou à long terme.

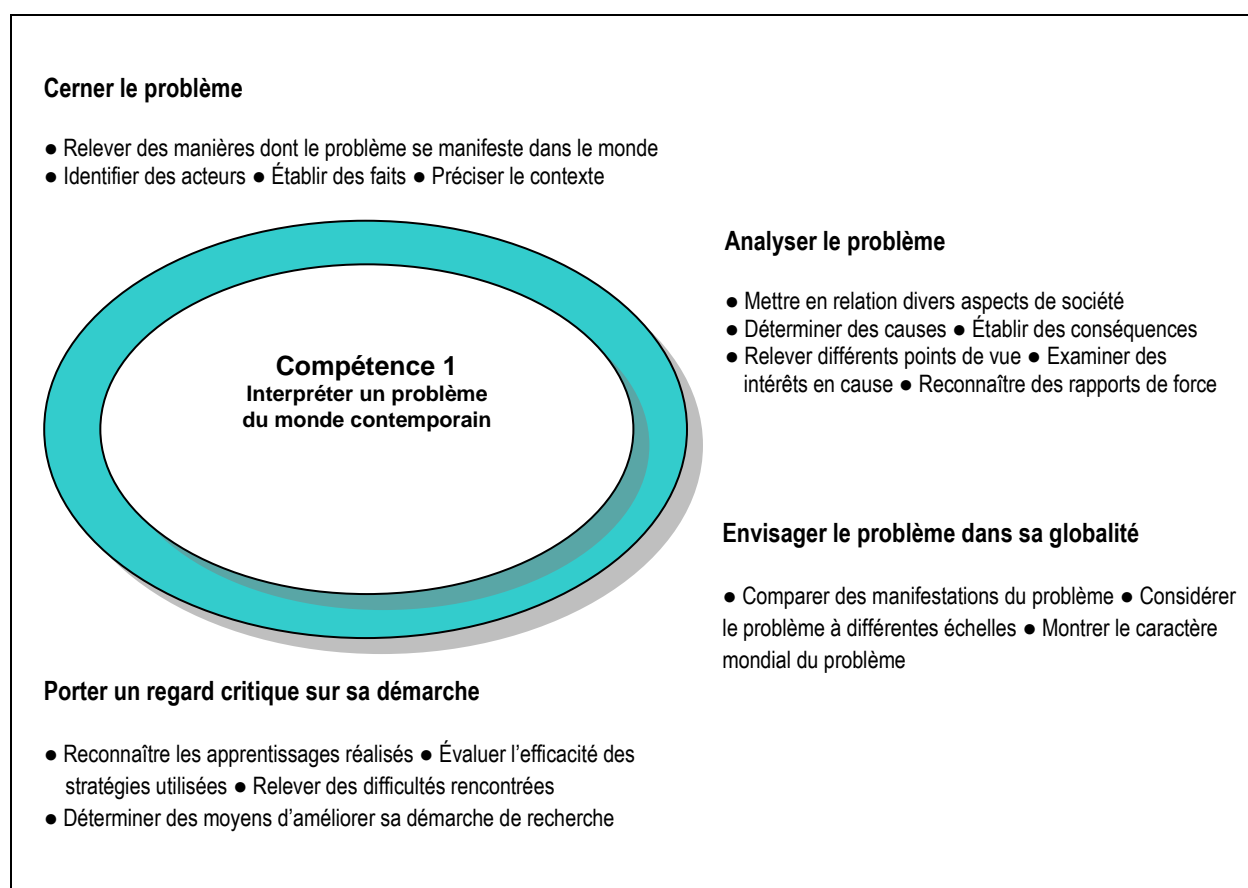
du problème et de la relativiser. Il est alors en mesure de montrer le caractère mondial du problème. Il pourra ainsi s'appuyer sur sa compréhension de celui-ci pour prendre position sur un enjeu qui en découle.

Tout au long du développement de cette compétence, l'adulte est amené à porter un regard critique sur sa démarche. À cette fin, la collecte et la conservation de traces sont essentielles. Ce retour réflexif tout au long de son apprentissage lui donne l'occasion de s'interroger sur les apprentissages réalisés, d'évaluer l'efficacité des stratégies utilisées, de relever des difficultés rencontrées et de déterminer des moyens d'améliorer sa façon d'apprendre.

3.2.2 Compétence 1 : composantes et manifestations

Le tableau ci-dessous présente la compétence 1, ses composantes et ses manifestations.

Tableau 1
Compétence 1 : composantes et manifestations



3.2.3 Développement de la compétence

La compétence *Interpréter un problème du monde contemporain* se développe en interrelation avec l'autre compétence du programme, *Prendre position sur un enjeu du monde contemporain*. Pour assurer ce développement, il est nécessaire de présenter des situations d'apprentissage diverses et d'en graduer le niveau de complexité tout en faisant varier les paramètres présentés dans le tableau de la page suivante. Ces paramètres sont liés au contexte et aux modalités de réalisation, au contenu de formation à mobiliser ainsi qu'au retour réflexif de l'adulte. Ils précisent la contribution de l'adulte et celle de l'enseignante ou de l'enseignant au développement de la compétence.

Tableau 2
Paramètres liés au développement de la compétence 1

Paramètres liés au contexte et aux modalités de réalisation	
Du début à la fin du cours	
L'adulte utilise différentes échelles afin de faire ressortir divers éléments du problème.	L'adulte utilise différentes échelles afin de dégager des liens entre divers éléments du problème.
L'enseignante ou l'enseignant accompagne l'adulte dans la planification de sa démarche de recherche.	L'adulte planifie sa démarche de recherche.
L'enseignante ou l'enseignant propose des stratégies de recherche.	L'adulte utilise les stratégies de recherche appropriées.
Les documents ne sont pas tous fournis. L'adulte réalise une recherche documentaire balisée par l'enseignante ou l'enseignant.	Les documents ne sont pas tous fournis. L'adulte réalise une recherche documentaire.
Paramètres liés au contenu de formation à mobiliser	
Du début à la fin du cours	
L'adulte mobilise les concepts liés au thème à l'étude.	L'adulte mobilise les concepts liés au thème à l'étude de même que des concepts liés à d'autres thèmes.
L'adulte mobilise des éléments de contenu des programmes d'études du domaine de l'univers social.	
L'adulte illustre son interprétation à l'aide de techniques variées.	L'adulte illustre son interprétation à l'aide de techniques variées et en justifie l'utilisation.
Paramètres liés au retour réflexif de l'adulte	
Du début à la fin du cours	
L'enseignante ou l'enseignant détermine des moments de retour réflexif.	L'adulte détermine des moments de retour réflexif.
L'enseignante ou l'enseignant accompagne l'adulte dans la régulation de sa démarche de recherche.	L'adulte régule sa démarche de recherche.
L'adulte explicite sa démarche de recherche et revient sur les difficultés éprouvées et les solutions trouvées pour y remédier.	
L'enseignante ou l'enseignant fournit à l'adulte des outils d'évaluation de sa démarche de recherche.	L'adulte choisit les outils d'évaluation de sa démarche de recherche parmi ceux fournis par l'enseignante ou l'enseignant.
L'enseignante ou l'enseignant encadre l'adulte dans le choix des traces qu'il conservera pour rendre compte de sa démarche de recherche.	L'adulte détermine quelles traces il conservera pour rendre compte de sa démarche de recherche.

3.3 Compétence 2

Prendre position sur un enjeu du monde contemporain

3.3.1 Sens de la compétence

Prendre position sur un enjeu du monde contemporain, c'est participer à la délibération sociale en exerçant son rôle de citoyenne ou de citoyen de façon avisée. Ce rôle amène l'adulte à examiner différents points de vue relatifs à l'enjeu à l'étude en s'interrogeant sur ce qui peut influencer son raisonnement. Il considère également le traitement médiatique de l'enjeu, débat de ce dernier avec ses pairs ou encore avec l'enseignante ou l'enseignant et envisage des occasions de participation sociale.

Les enjeux sur lesquels l'adulte est appelé à prendre position découlent des problèmes qu'il a interprétés. Un enjeu naît généralement d'une opposition d'intérêts en cause dans le traitement d'un problème. Dans les débats que cela suscite, des acteurs soutiennent leur point de vue et avancent des pistes de solution.

Lorsque l'adulte examine des points de vue relatifs à l'enjeu à l'étude, il relève ceux avancés par différents acteurs, notamment des États, des institutions internationales, des entreprises multinationales, des groupes de citoyens ou des médias, afin d'établir les principaux points de controverse. Il dégager des valeurs et les intérêts de celles et ceux qui les défendent. Il établit des points de convergence et de divergence. Il relève des pistes de solution proposées par les différents acteurs et en envisage des avantages et des inconvénients.

Lorsque l'adulte prend position sur un enjeu, il considère le traitement médiatique de celui-ci, il reconnaît les choix de certains médias dans le traitement de l'enjeu et il dégager l'influence que ceux-ci exercent sur son opinion et sur l'opinion publique.

Lorsqu'il débat de l'enjeu sur lequel il prend position, l'adulte fonde son opinion sur des faits et s'appuie sur des arguments. Il est également appelé à manifester une ouverture à l'égard des opinions différentes de la sienne afin d'en arriver, au terme de sa démarche de recherche, à une position éclairée et nuancée.


Lorsque l'adulte envisage des occasions de participation sociale, il reconnaît des types d'actions possibles et identifie des instances auprès desquelles elles peuvent être amorcées. Puis, il établit un plan d'action pour faire valoir son opinion.

Tout au long du développement de cette compétence, l'adulte est amené à porter un regard critique sur sa démarche. À cette fin, la collecte et la conservation de traces sont essentielles. Ce retour réflexif tout au long de son apprentissage lui donne l'occasion de s'interroger sur les apprentissages réalisés, d'évaluer l'efficacité des stratégies utilisées, de relever des difficultés rencontrées et de déterminer des moyens d'améliorer sa façon d'apprendre.

3.3.2 Compétence 2 : composantes et manifestations

Le tableau ci-dessous présente la compétence 2, ses composantes et ses manifestations.

Tableau 3
Compétence 2 : composantes et manifestations

<p>Examiner des points de vue relatifs à l'enjeu</p> <ul style="list-style-type: none"> • Relever différents points de vue • Dégager des valeurs et des intérêts sous-jacents à ces points de vue • Établir des convergences et des divergences entre ces points de vue • Relever des pistes de solution • Envisager certaines incidences de ces pistes de solution  <p>Compétence 2 Prendre position sur un enjeu du monde contemporain</p> <p>Porter un regard critique sur sa démarche</p> <ul style="list-style-type: none"> • Reconnaître les apprentissages réalisés • Évaluer l'efficacité des stratégies utilisées • Relever des difficultés rencontrées • Déterminer des moyens d'améliorer sa démarche de recherche 	<p>Considérer le traitement médiatique de l'enjeu</p> <ul style="list-style-type: none"> • Reconnaître les choix de certains médias dans le traitement de l'enjeu • Dégager l'influence des médias sur son opinion <p>Débattre de l'enjeu</p> <p>Fonder son opinion sur des faits</p> <ul style="list-style-type: none"> • Développer son argumentation • Manifester une ouverture à l'égard des opinions différentes de la sienne <p>Envisager des occasions de participation sociale</p> <p>Reconnaître des types d'actions possibles</p> <ul style="list-style-type: none"> • Identifier des instances auprès desquelles des actions peuvent être amorcées • Établir un plan d'action
--	---

3.3.3 Développement de la compétence

La compétence *Prendre position sur un enjeu du monde contemporain* se développe en interrelation avec l'autre compétence du programme, *Interpréter un problème du monde contemporain*. Pour assurer ce développement, il est nécessaire de présenter des situations d'apprentissage diverses et d'en graduer le niveau de complexité tout en faisant varier les paramètres présentés dans le tableau de la page suivante. Ces paramètres sont liés au contexte et aux modalités de réalisation, au contenu de formation à mobiliser ainsi qu'au retour réflexif de l'adulte. Ils précisent la contribution de l'adulte et celle de l'enseignante ou de l'enseignant au développement de la compétence.

**Tableau 4
Paramètres liés au développement
de la compétence 2**

Paramètres liés au contexte et aux modalités de réalisation	
Du début à la fin du cours	
L'enseignante ou l'enseignant aide l'adulte à identifier ce qui influe sur sa position.	L'adulte identifie ce qui influe sur sa position.
L'enseignante ou l'enseignant accompagne l'adulte dans la planification de sa démarche de recherche.	L'adulte planifie sa démarche de recherche.
L'enseignante ou l'enseignant propose des stratégies de recherche.	L'adulte utilise des stratégies de recherche appropriées.
L'enseignante ou l'enseignant aide l'adulte à cerner des types d'actions et des instances pour faire valoir son opinion.	L'adulte élabore un plan d'action afin de faire valoir son opinion.
Les documents ne sont pas tous fournis. L'adulte réalise une recherche documentaire balisée par l'enseignante ou l'enseignant.	Les documents ne sont pas tous fournis. L'adulte réalise une recherche documentaire.
Paramètres liés au contenu de formation à mobiliser	
Du début à la fin du cours	
L'adulte mobilise les concepts liés au thème à l'étude.	L'adulte mobilise les concepts liés au thème à l'étude de même que des concepts liés à d'autres thèmes.
L'adulte mobilise des éléments de contenu des programmes d'études du domaine de l'univers social.	
L'adulte recourt à des techniques appropriées pour étayer certains arguments.	
Paramètres liés au retour réflexif de l'adulte	
Du début à la fin du cours	
L'enseignante ou l'enseignant détermine des moments de retour réflexif.	L'adulte détermine des moments de retour réflexif.
L'enseignante ou l'enseignant accompagne l'adulte dans la régulation de sa démarche de recherche.	L'adulte régule sa démarche de recherche.
L'adulte explicite sa démarche de recherche et revient sur les difficultés éprouvées et les solutions trouvées pour y remédier.	
L'enseignante ou l'enseignant fournit à l'adulte des outils d'évaluation de sa démarche de recherche.	L'adulte choisit des outils de validation de sa démarche de recherche parmi ceux fournis par l'enseignante ou l'enseignant.
L'enseignante ou l'enseignant encadre l'adulte dans le choix des traces qu'il conservera pour rendre compte de sa démarche de recherche.	L'adulte détermine quelles traces il conservera pour rendre compte de sa démarche de recherche.

3.4 Démarche de recherche

Lorsque l'adulte interprète un problème du monde contemporain ou qu'il prend position sur un enjeu, il se réfère à une démarche de recherche.

Pour ce faire, il s'interroge sur une problématique, en prend connaissance, planifie sa recherche, recueille et organise l'information, la traite et l'analyse, et finalement communique les résultats de sa recherche. En tout temps, l'adulte peut revenir sur l'une ou l'autre des étapes de la démarche décrite à l'annexe 4.



Chapitre 4



Contenu de formation

4.1 Savoirs

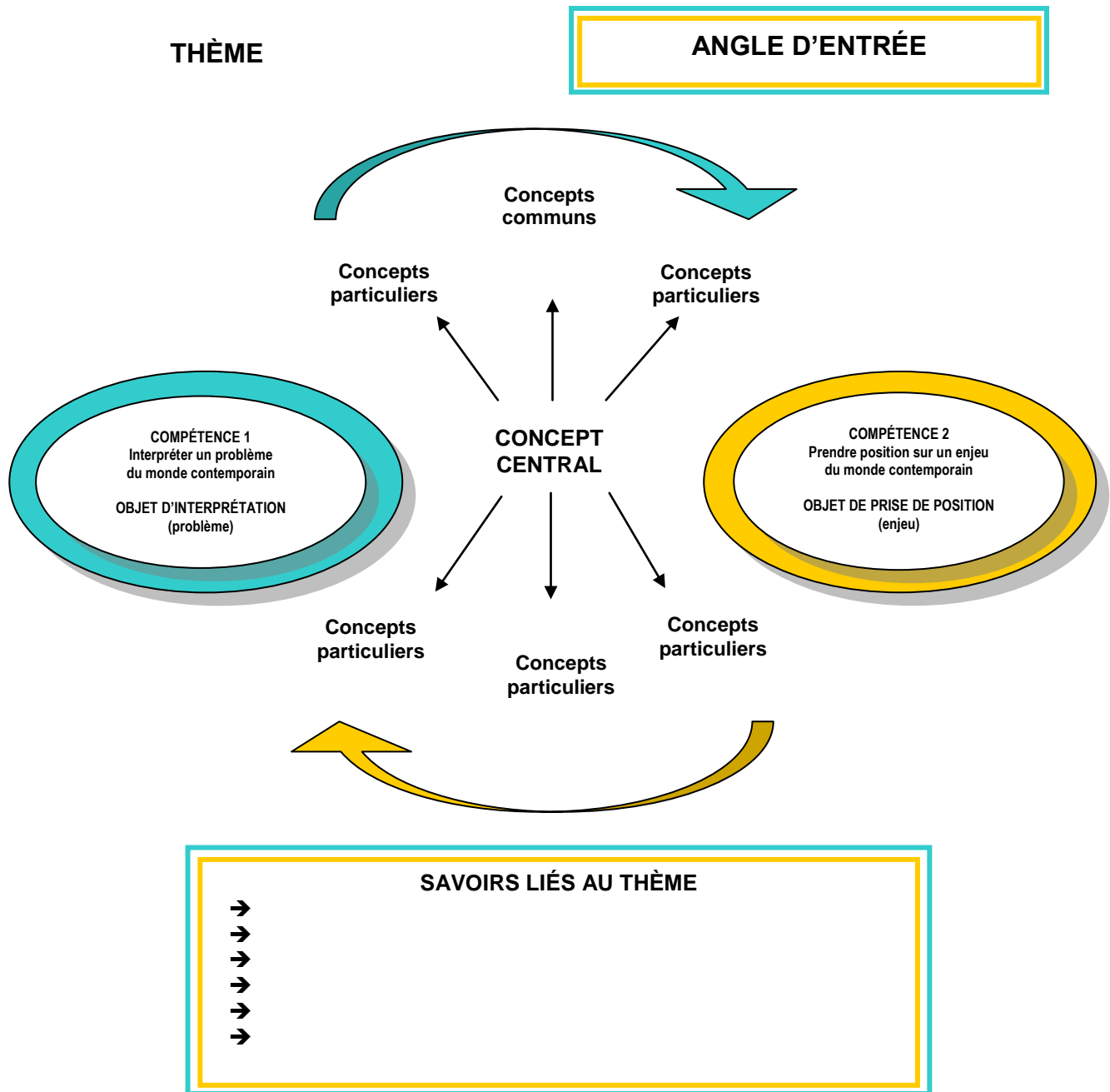
Le contenu de formation du programme d'études *Monde contemporain* s'articule autour d'un ensemble de thèmes : *Environnement, Population, Richesse, Pouvoir et Tensions et conflits*. Ces thèmes sont présentés au chapitre 6 à l'aide d'un court texte suivi d'un schéma organisationnel.

Les éléments prescrits du contenu de formation sont :

- l'angle d'entrée;
- les objets d'apprentissage liés aux compétences (objet d'interprétation, objet de prise de position);
- les concepts;
- les savoirs liés au thème;
- les repères culturels.

Le schéma organisationnel présenté à la page suivante illustre les liens entre les éléments prescrits du contenu de formation et les compétences.

ÉLÉMENTS PRESCRITS DU CONTENU DE FORMATION ET COMPÉTENCES



Repères culturels

4.1.1 Angle d'entrée

L'angle d'entrée détermine le cadre de l'étude de chaque thème. En ce sens, il oriente l'étude du problème et des enjeux qui en découlent, ce qui se reflète dans les situations d'apprentissage.

4.1.2 Objets d'apprentissage

Chacun des thèmes à l'étude présente deux objets d'apprentissage, soit un objet d'interprétation (problème) et un objet de prise de position (enjeu). Pour chaque thème, deux enjeux sont proposés de façon à offrir un choix au personnel enseignant ou à l'adulte. Ces objets d'apprentissage permettent l'articulation entre les compétences et le contenu de formation.

4.1.3 Concepts

La compréhension des thèmes à l'étude implique le développement de concepts et de réseaux de concepts. Un concept est une représentation mentale d'un objet de connaissance, concret ou abstrait.

Les concepts forment une large partie du bagage culturel commun aux différentes sociétés. Pour chaque thème à l'étude, le schéma comporte un **concept central**, indiqué en caractères gras et en majuscules. Les concepts particuliers se trouvent tout autour du concept central. Figurent également dans le schéma des concepts qualifiés de communs, parce qu'ils sont mobilisés dans tous les thèmes prescrits par le programme d'études. Il s'agit des concepts d'interdépendance, de mondialisation et de pouvoir, qui se trouvent au-dessus du concept central.

4.1.4 Savoirs liés aux thèmes

Les savoirs liés au thème sont tous prescrits et présentés globalement dans un schéma organisationnel. Ce mode de présentation respecte l'autonomie professionnelle de l'enseignante ou de l'enseignant, dans la mesure où il lui appartient de choisir l'éventail des faits se rapportant à chacun des énoncés de savoirs, dans le respect des caractéristiques et des besoins de l'adulte. L'acquisition de savoirs est tributaire du nombre, de la variété et de la richesse des documents à l'étude au moment de la réalisation des tâches proposées dans les situations d'apprentissage.

4.2 Repères culturels

D'autres ressources comme les repères culturels et les techniques sont appelées à être mobilisées afin de favoriser le développement des compétences.

Les repères culturels sont présentés dans le schéma organisationnel des éléments prescrits du contenu de formation de chaque thème à l'étude. Leur exploitation amène l'adulte à élargir sa vision du monde et à porter un regard sur des phénomènes sociaux ou des tendances culturelles

significatives. Ces repères peuvent prendre diverses formes (ententes internationales, événements et produits médiatiques) et se rapporter indifféremment à un personnage, à une réalisation artistique, à une référence territoriale, à une œuvre littéraire, à une découverte scientifique, à un mode de pensée, etc., pourvu qu'ils revêtent une signification particulière sur le plan culturel et qu'ils puissent être utilisés dans une situation d'apprentissage.

Le programme invite l'enseignante ou l'enseignant à déterminer pour chaque thème d'autres repères culturels. Ils doivent cependant respecter les critères suivants : la conformité avec l'angle d'entrée, la prise en compte de multiples aspects de société et une exploitation potentielle pour les deux compétences.

Bien que les exemples proposés ne constituent pas en eux-mêmes des sujets d'étude ou de recherche spécifiques, **l'exploitation en classe de repères culturels est prescrite. Toutefois, les exemples cités dans le programme d'études ne sont pas des éléments prescrits.**

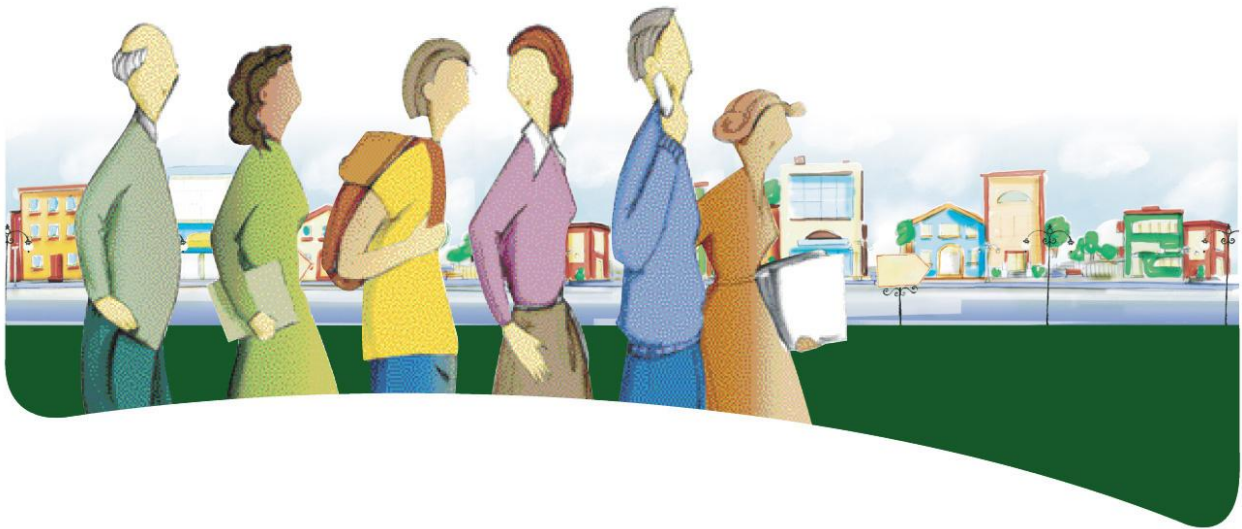
4.3 Techniques

L'étude des situations sociales du programme d'études *Monde contemporain* requiert l'usage de techniques tant pour obtenir l'information que pour faciliter la transmission des résultats de recherche. Ces techniques s'inscrivent dans la continuité de celles acquises dans le cadre des autres programmes d'études ayant trait à l'univers social. Elles ne sont pas un objet d'étude en soi; c'est leur utilisation récurrente qui en facilite la maîtrise. Les techniques présentées à l'annexe 2 sont les suivantes :

1. Interprétation et réalisation d'une carte
2. Interprétation de documents écrits
3. Interprétation et réalisation d'une ligne du temps
4. Interprétation de documents iconographiques
5. Interprétation et réalisation d'un diagramme
6. Interprétation et réalisation d'un tableau à entrées multiples



Chapitre 5



**Structure des cours
du programme d'études**

Le programme d'études *Monde contemporain* s'inscrit dans les visées du Programme de formation de l'école québécoise et du Programme de la formation de base diversifiée dans le sens où il favorise, chez tout individu, la construction d'une vision du monde, la structuration de l'identité et le développement du pouvoir d'action.

Le contenu de formation du programme d'études *Monde contemporain* est réparti en deux cours. Les thèmes prescrits font référence à de grandes préoccupations considérées à l'échelle mondiale.

Pour chacun des cours, la présentation des thèmes respecte l'ordre alphabétique. Aucun thème n'est prioritaire par rapport à un autre. Le tableau qui suit présente le découpage des cours.

Tableau 5
Découpage des cours

Cours 5 ^e secondaire	Thèmes	Nombre d'heures	Nombre d'unités
<i>Problèmes et enjeux du monde contemporain 1</i> SCH 5101-2	Environnement Population Richesse	50 heures	2 unités
<i>Problèmes et enjeux du monde contemporain 2</i> SCH 5102-2	Pouvoir Tensions et conflits	50 heures	2 unités

Chapitre 6



Cours du programme d'études

Les cours du programme d'études *Monde contemporain* sont présentés à l'aide des 10 rubriques suivantes :

Rubriques des cours
Présentation du cours
Compétences
Démarche de recherche
Compétences transversales
Contenu de formation
Familles de situations d'apprentissage
Domaines généraux de formation
Exemple de situation d'apprentissage
Attentes de fin de cours
Critères d'évaluation des compétences visées par le cours

Cours
SCH-5101-2
Problèmes et enjeux
du monde contemporain 1

Monde contemporain



PRÉSENTATION DU COURS

Le cours *Problèmes et enjeux du monde contemporain 1* a pour but d'amener l'adulte à comprendre la nature des rapports qui s'établissent entre les sociétés et à saisir comment ces rapports façonnent l'organisation du monde actuel par l'étude de trois thèmes.

Ces thèmes sont *Environnement, Population et Richesse*. L'étude de chacun d'eux est précisée par un angle d'entrée, des objets d'apprentissage liés aux compétences, des concepts, des savoirs spécifiques en rapport avec ces thèmes et des repères culturels.

Au terme du cours *Problèmes et enjeux du monde contemporain 1*, l'adulte est en mesure d'interpréter un problème du monde contemporain et de prendre position sur un enjeu pour chacun des thèmes à l'étude.

COMPÉTENCES

Le cours *Problèmes et enjeux du monde contemporain 1* vise le développement des deux compétences présentées dans le tableau de l'annexe 3 :

1. Interpréter un problème du monde contemporain;
2. Prendre position sur un enjeu du monde contemporain.

Par son interprétation d'un problème lié aux thèmes à l'étude, l'adulte se réfère à des faits, il les met en relation dans son explication du problème et il utilise des concepts de façon appropriée. Il obtient une vue d'ensemble plus précise du problème en relevant des similitudes et des différences dans les façons dont il se manifeste dans le monde, en mettant en relation des éléments constitutifs du problème et en dégageant des tendances mondiales.

En prenant position sur un enjeu du monde contemporain et en tenant compte de son interprétation, l'adulte prend une distance critique à l'égard de cet enjeu en établissant des rapports entre les différents points de vue des acteurs en présence, leurs intérêts et leurs valeurs, et en dégageant des avantages et des inconvénients des pistes de solution véhiculées. Il exprime par la suite une opinion fondée en tenant compte de l'influence des acteurs, en appuyant son opinion sur des arguments et en proposant des pistes de solution.

DÉMARCHE DE RECHERCHE

Lorsque l'adulte interprète un problème du monde contemporain ou qu'il prend position sur un enjeu, il se réfère à une démarche de recherche.

Pour ce faire, il s'interroge sur une problématique, en prend connaissance, planifie sa recherche, recueille et organise l'information, la traite et l'analyse, et finalement communique les résultats de sa recherche. En tout temps, l'adulte peut revenir sur l'une ou l'autre des étapes de la démarche décrite à l'annexe 4.

COMPÉTENCES TRANSVERSALES

Toutes les compétences transversales du programme d'études peuvent être sollicitées, à des degrés divers, dans les différentes situations d'apprentissage. Il importe de déterminer celles qui correspondent le mieux aux exigences des tâches à accomplir dans chacune de ces situations. Les compétences transversales sont présentées à l'annexe 1.

Ainsi, dans l'exemple *À la recherche d'un emploi*, présenté plus loin, la compétence transversale pouvant être sollicitée, *Exercer son jugement critique*, amène l'adulte à dépasser les stéréotypes, les préjugés, les idées préconçues et les évidences intuitives pour apprécier les enjeux, considérer les faits, en évaluer l'exactitude et les mettre en perspective de façon à relativiser sa position.

CONTENU DE FORMATION

Le contenu de formation du cours *Problèmes et enjeux du monde contemporain 1* traite des thèmes suivants :

1. *Environnement*;
2. *Population*;
3. *Richesse*.

A. Savoirs

Chacun des thèmes est présenté à l'aide d'un court texte et d'un schéma organisationnel des éléments prescrits du contenu, précisés dans le tableau 6.

Tableau 6
Éléments prescrits du contenu de formation
Problèmes et enjeux du monde contemporain 1

Éléments prescrits		Environnement	Population	Richesse
Angle d'entrée		La gestion de l'environnement	L'intensification des mouvements migratoires	La répartition de la richesse
Objet d'interprétation d'un problème du monde contemporain		Les choix économiques, politiques et sociaux dans la gestion de l'environnement	Les mutations économiques et sociales liées à l'intensification des mouvements migratoires	La disparité dans la répartition de la richesse
Objet de prise de position sur un enjeu du monde contemporain		Utilisation et consommation des ressources OU Harmonisation des normes environnementales	Gestion de l'expansion urbaine OU Migration et monde du travail	Équilibre entre justice sociale et développement économique OU Contrôle des ressources
Concepts	Communs	Interdépendance – Mondialisation – Pouvoir	Interdépendance – Mondialisation – Pouvoir	Interdépendance – Mondialisation – Pouvoir
	Central	Développement durable	Migration	Disparité
	Particuliers	Consommation – Dépendance – Régulation – Responsabilité	Culture – Délocalisation – Diaspora – Réseau – Urbanisation	Concentration – Développement économique – Flux – Justice sociale – Ressource
Savoirs liés au thème		Accords internationaux – Changements climatiques – Groupes environnementaux – Interventions des États – Organisations internationales	Changements démographiques – Économies parallèles – Mouvements migratoires – Organisation urbaine – Politiques d'emploi – Politiques d'immigration – Réseaux internationaux	Commerce international – Création de richesse – Dettes et créances des États – Écarts sociaux – Économies émergentes – Incidence de la colonisation, de la décolonisation et de la néocolonisation – Organisations internationales – Relations Nord-Sud – Pouvoir des entreprises multinationales

Repères culturels

Ils amènent l'adulte à élargir sa vision du monde et à porter un regard sur des phénomènes sociaux ou des tendances culturelles significatives.

Environnement

Ce thème se rapporte aux choix économiques, politiques et sociaux faits, en matière d'environnement, par des États ou d'autres acteurs tels que des organisations ou des groupes de citoyennes et de citoyens. Il évoque aussi la recherche de consensus internationaux en ce qui concerne la reconnaissance des problèmes environnementaux et la recherche de pistes de solution.

L'expression « une seule terre³ » souligne l'importance de la coopération internationale en matière d'environnement par l'instauration d'un principe selon lequel chaque État devrait voir à ce que les activités sous sa gouverne ne puissent causer des dégradations environnementales hors frontières. Le règlement de certains problèmes environnementaux – le réchauffement climatique notamment – dépasse le cadre du bon voisinage entre États et requiert une recherche active de solutions globales. À cet effet, des actions sont établies sur la base d'ententes ou de conventions internationales qui soulèvent parfois des questions relatives à leur application ou à leur portée réelle.

Les préoccupations environnementales amènent les sociétés à poser un regard nouveau sur la façon dont elles conçoivent leur rapport à l'environnement. Les habitudes de consommation diffèrent selon les cultures et reposent en bonne partie sur des choix de société. On ne peut donc pas attribuer aux seuls États la responsabilité de ces choix. Ils concernent aussi les individus, les entreprises et les groupes sociaux qui, par leur consommation, l'organisation de leur pro-

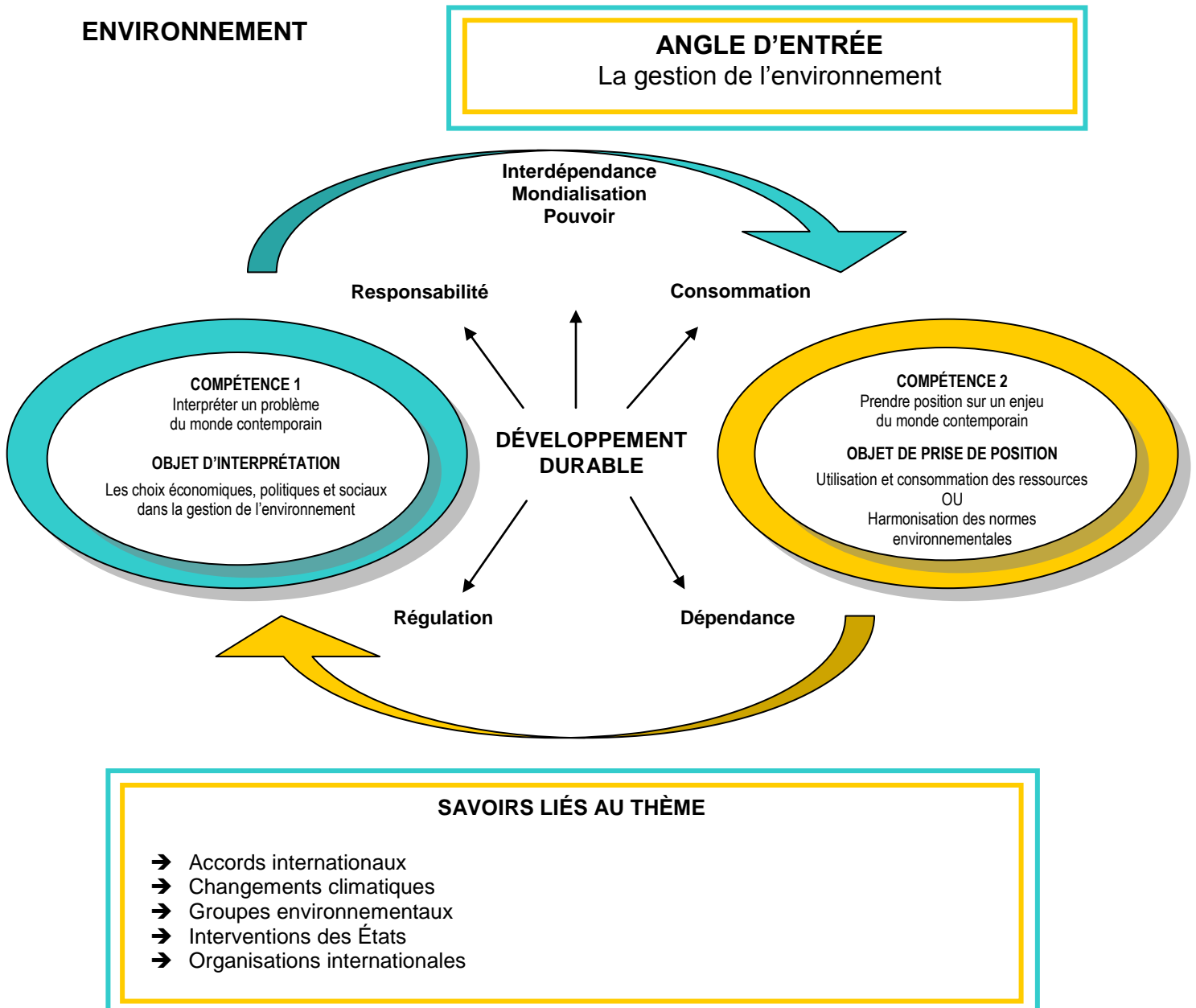
duction et leur utilisation des ressources, modifient l'environnement.

L'évaluation des limites de la planète dans sa capacité à soutenir le développement économique interpelle les sociétés quant à une régulation environnementale efficace, c'est-à-dire l'instauration de normes et de mécanismes mondiaux de gestion. La surexploitation ou la rareté de certaines ressources (hydrocarbures, eau potable, forêt, etc.) de même que leur inégale répartition sont autant d'aspects qui appellent une réévaluation de certains choix d'utilisation.

Tous les États n'ayant pas les mêmes capacités, objectifs ou intérêts, les négociations sont complexes, d'autant plus qu'elles reposent essentiellement sur une approche volontaire. Si les organisations internationales œuvrant en environnement voient leur légitimité de plus en plus reconnue, leur autorité pose néanmoins certaines interrogations. Qui assure l'application des normes environnementales internationales? Qui arbitre les conflits de nature environnementale? Compte tenu du caractère mondial des problèmes en cause, le manque d'uniformité et de cohérence dans les actions posées compte parmi les principales difficultés auxquelles le monde contemporain doit faire face dans sa recherche d'un développement durable.

3. Cette expression est issue de la Conférence des Nations Unies sur l'environnement humain, tenue à Stockholm en 1972.

Le texte précédent donne une vue d'ensemble du thème à l'étude. Le schéma de la page suivante présente l'articulation entre les compétences et le contenu de formation liés à ce thème. L'adulte est appelé à interpréter le problème *Les choix économiques, politiques et sociaux dans la gestion de l'environnement* et à prendre position sur l'un ou l'autre des enjeux suivants : *Utilisation et la consommation des ressources* OU *Harmonisation des normes environnementales*.



Repères culturels : *Notre avenir à tous*, rapport Brundtland (1987) – *Action 21* (1992) – Protocole de Kyoto (1998)
– *Une vérité qui dérange*, de Al Gore (2006) – Autres repères culturels au choix

Population

La multiplication des échanges commerciaux et culturels dans le contexte de la mondialisation et le développement important des moyens de communication, tant dans le domaine des transports que dans celui des réseaux d'information, contribuent à l'augmentation marquée des déplacements de personnes ainsi qu'au développement de réseaux internationaux.

Les mouvements de population ont lieu en grande partie pour des raisons d'ordre économique et pour des motifs humanitaires liés à des réalités politiques ou à des questions climatiques. Les changements démographiques, dont le vieillissement des populations et l'accroissement naturel que connaissent certaines sociétés, jouent aussi un rôle dans l'intensification des migrations. Parfois même des diasporas, c'est-à-dire la dispersion dans le monde de membres de communautés appartenant à un même peuple, apparaissent à la suite de certains mouvements migratoires.

Les migrations, permanentes ou temporaires, se produisent dans un cadre légal ou dans la clandestinité. Une part importante de ces mouvements se fait en direction des grandes villes, que les migrants viennent de l'intérieur ou de l'extérieur du pays. La majorité de la population mondiale est urbaine. Cette

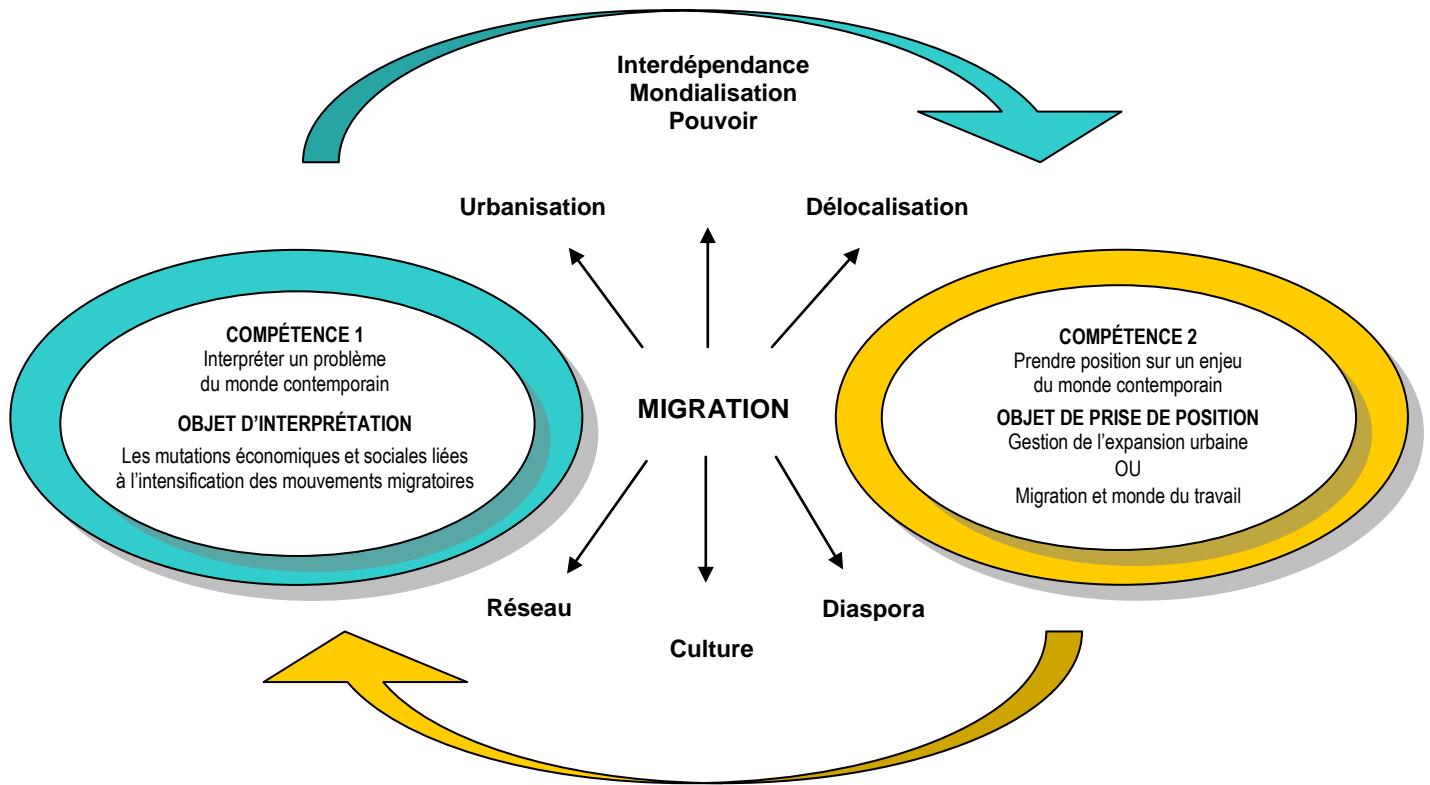
concentration dans les villes contribue à l'accentuation du phénomène d'urbanisation et des problèmes qui lui sont associés. Les centres urbains arrivent difficilement à absorber les flots d'arrivants. Les infrastructures ne se développent pas forcément en adéquation avec les besoins créés par ces arrivées. Dans certaines parties du monde, ces problèmes ne prennent-ils pas des proportions inquiétantes? Comment la gestion urbaine peut-elle prendre en compte l'apport culturel des nouveaux arrivants, tant ceux issus des migrations internes que ceux des migrations externes? Comment les sociétés composent-elles avec l'intensification des flux migratoires, tant à l'échelle nationale qu'à l'échelle internationale?

Les changements dans le monde du travail entraînent la mobilité des emplois et des travailleurs. Ces changements constituent des préoccupations majeures pour les sociétés, qui doivent, par exemple, tantôt favoriser l'intégration d'immigrants par l'emploi, tantôt composer avec la hausse du chômage faisant suite au phénomène de délocalisation. D'autres sociétés enregistrent un bilan migratoire négatif et cherchent à compenser un manque de main-d'œuvre qualifiée. Comment les sociétés peuvent-elles composer avec ces changements?

Le texte précédent donne une vue d'ensemble du thème à l'étude. Le schéma de la page suivante présente l'articulation entre les compétences et le contenu de formation liés à ce thème. L'adulte est appelé à interpréter le problème *Les mutations économiques et sociales liées à l'intensification des mouvements migratoires* et à prendre position sur l'un ou l'autre des enjeux suivants : *Gestion de l'expansion urbaine* OU *Migration et monde du travail*.

POPULATION

ANGLE D'ENTRÉE
L'intensification des mouvements migratoires



- SAVOIRS LIÉS AU THÈME**
- Changements démographiques
 - Économies parallèles
 - Mouvements migratoires
 - Organisation urbaine
 - Politiques d'emploi
 - Politiques d'immigration
 - Réseaux internationaux

Repères culturels : Haut-Commissariat des Nations Unies pour les réfugiés (1951) – Fondation Migrinter (1985) – Déclaration de l'Organisation internationale du travail relative aux principes et droits fondamentaux au travail (1998) – Jane Jacobs (1916-2006) – Autres repères culturels au choix

Richesse

La richesse est le résultat de l'activité économique d'une collectivité, donc des processus de production, de distribution et de consommation de biens et de services. Malgré la croissance soutenue qu'a connue l'économie mondiale dans la seconde moitié du XX^e siècle, la répartition de la richesse reste inégale, les pays du Nord étant favorisés par rapport aux pays du Sud. La disparité dans la répartition de la richesse s'observe également à l'intérieur des sociétés : l'écart entre riches et pauvres se creuse dans de nombreux pays.

Une accentuation des inégalités concernant l'emploi et les salaires, surtout depuis le milieu des années 80, se manifeste dans plusieurs pays occidentaux. Les bénéfices du développement économique que connaissent certains pays émergents, notamment en Asie et en Amérique du Sud, font s'accroître l'écart entre les conditions de vie de la ville et celles de la campagne. Le continent africain est en grande partie marqué, pour sa part, par une généralisation de la pauvreté.

Malgré une hausse de productivité à l'échelle mondiale, des interventions de redistribution de la richesse par les États et des efforts de

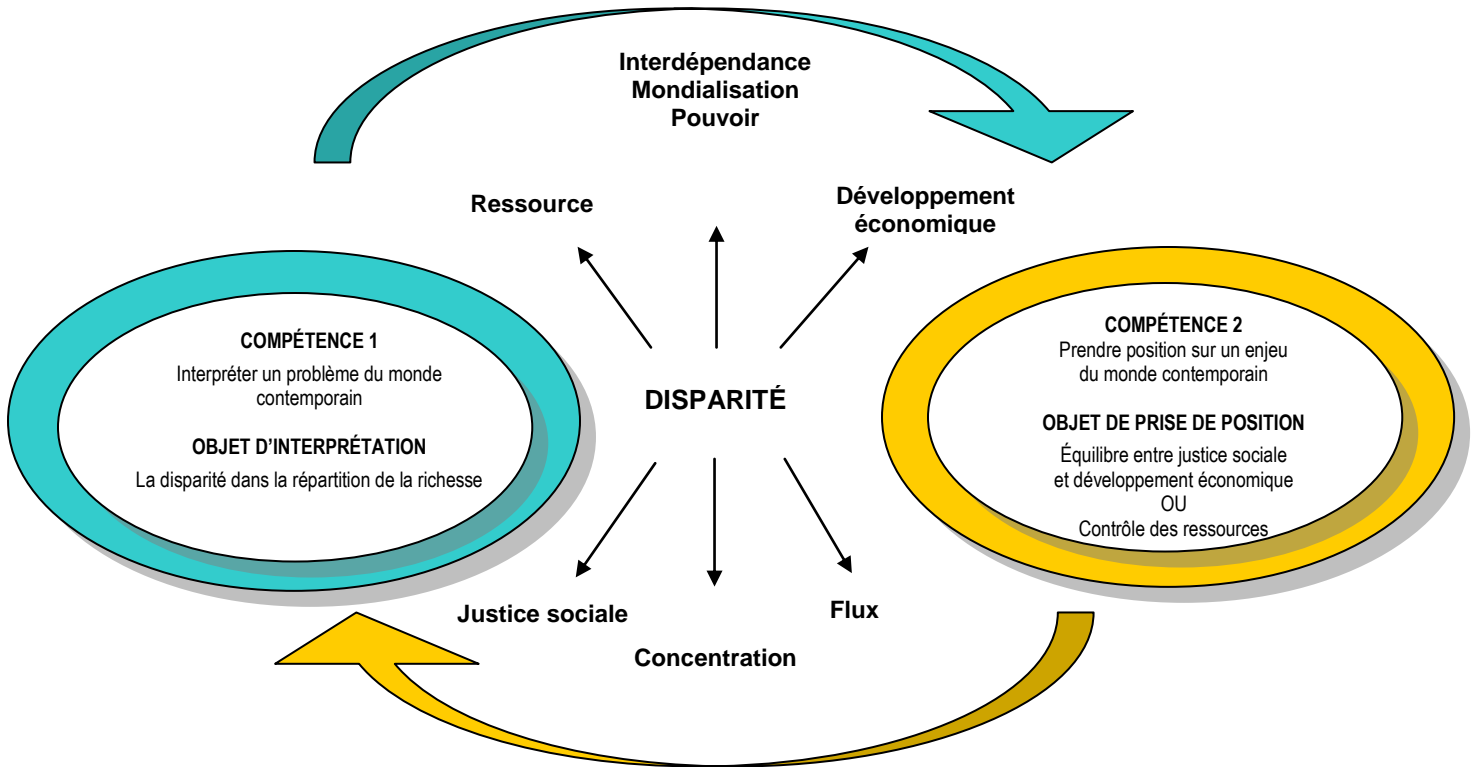
régulation du marché mondial par différents acteurs, la disparité continue de s'accroître. La répartition géographique des ressources naturelles sur la planète, le contrôle exercé sur elles, l'organisation de la production ainsi que l'effet des mouvements de colonisation, de décolonisation et de néocolonisation représentent autant d'éléments à considérer pour expliquer cette disparité.

Si l'objectif de réduire la pauvreté dans le monde fait consensus, la façon d'y arriver appelle au débat. À l'échelle mondiale, est-il possible que le développement économique assure une plus grande justice sociale? Profite-t-il à l'ensemble des populations en garantissant à chacun des conditions de vie suffisantes et l'accès à l'éducation et à des soins de santé? Est-il par ailleurs possible que l'exploitation des ressources naturelles et humaines, notamment par des entreprises multinationales, génère davantage de retombées économiques pour les populations locales, particulièrement dans les pays en développement? Dans quelle mesure une répartition équitable de la richesse est-elle possible? Comment y arriver? La croissance économique participe-t-elle à la disparité ou contribue-t-elle à l'atténuer?

Le texte précédent donne une vue d'ensemble du thème à l'étude. Le schéma de la page suivante présente l'articulation entre les compétences et le contenu de formation liés à ce thème. L'adulte est appelé à interpréter le problème *La disparité dans la répartition de la richesse* et à prendre position sur l'un ou l'autre des enjeux suivants : *Équilibre entre justice sociale et développement économique* OU *Contrôle des ressources*.

RICHESSSE

ANGLE D'ENTRÉE
La répartition de la richesse



- SAVOIRS LIÉS AU THÈME**
- Commerce international
 - Création de richesse
 - Dettes et créances des États
 - Écarts sociaux
 - Économies émergentes
 - Incidences de la colonisation, de la décolonisation et de la néocolonisation
 - Organisations internationales
 - Relations Nord-Sud
 - Pouvoir des entreprises multinationales

Repères culturels : Oxfam (1942) – *We are the world* (1985) – Fair Trade (commerce équitable) / Transfair Canada (1997) – Muhammad Yunus (1940-) – Autres repères culturels au choix

B. Repères culturels

Les repères culturels proposés dans ce cours font référence aux thèmes *Environnement*, *Population* et *Richesse*. Ce sont des exemples de repères culturels qui ont été sélectionnés en fonction de l'angle d'entrée afin d'être exploités dans une situation d'apprentissage.

Ils peuvent prendre diverses formes, soit des ententes internationales, des événements ou des produits médiatiques, et se rapporter indifféremment à un personnage, à une réalisation artistique, à une référence territoriale, à une œuvre littéraire, à une découverte scientifique, à un mode de pensée, etc. Leur exploitation permet à l'adulte d'élargir sa vision du monde en lui offrant l'occasion de porter un regard sur des phénomènes sociaux ou des tendances culturelles significatives.

Bien que les exemples proposés ne constituent pas en eux-mêmes des sujets d'étude ou de recherche spécifiques, **l'exploitation en classe de repères culturels est prescrite. Toutefois, les exemples cités dans le programme d'études ne sont pas des éléments prescrits.**

Le choix des repères culturels est fait par le personnel enseignant avec, s'il y a lieu, la contribution de l'adulte. Trois critères doivent néanmoins être respectés au moment du choix de ces repères :

- la conformité avec l'angle d'entrée;
- la prise en compte de multiples aspects de société;
- une exploitation potentielle pour les deux compétences.

Repères culturels suggérés

Environnement	<i>Notre avenir à tous</i> , rapport Brundtland (1987) – <i>Action 21</i> (1992) – Protocole de Kyoto (1998) – <i>Une vérité qui dérange</i> , de Al Gore (2006) – Autres repères culturels au choix
Population	Haut-Commissariat des Nations Unies pour les réfugiés (1951) – Fondation Migrinter (1985) – <i>Déclaration de l'Organisation internationale du travail relative aux principes et droits fondamentaux au travail</i> (1998) – Jane Jacobs (1916-2006) – Autres repères culturels au choix
Richesse	Oxfam (1942) – <i>We are the world</i> (1985) – Fair Trade (commerce équitable)/Transfair Canada (1997) – Muhammad Yunus (1940 -) – Autres repères culturels au choix

C. Techniques

L'étude des thèmes du cours *Problèmes et enjeux du monde contemporain 1* requiert, de la part de l'adulte, l'usage de techniques.

Ces techniques, présentées à l'annexe 2, sont les suivantes : interprétation et réalisation d'une carte, interprétation de documents écrits, interprétation et réalisation d'une ligne du temps, interprétation de documents iconographiques, interprétation et réalisation d'un diagramme et interprétation et réalisation d'un tableau à entrées multiples.

FAMILLES DE SITUATIONS D'APPRENTISSAGE

Les familles de situations d'apprentissage regroupent des situations de complexité variable qui ont entre elles un lien de parenté. Elles présentent des contextes spécifiques d'apprentissage qui contribuent à donner du sens aux apprentissages de l'adulte.

Dans le programme d'études *Monde contemporain*, les situations d'apprentissage sont regroupées en deux familles :

- *l'interprétation d'un problème du monde contemporain;*
- *la prise de position sur un enjeu du monde contemporain.*

DOMAINES GÉNÉRAUX DE FORMATION

Chacun des cinq domaines généraux de formation rassemble des problématiques et suscite des questionnements, lesquels constituent autant de sujets susceptibles d'alimenter des situations d'apprentissage. Ainsi en est-il du domaine général de formation *Médias*.

L'intention éducative du domaine général de formation *Médias* est d'amener l'adulte à faire preuve de sens critique, éthique et esthétique à l'égard des médias et à produire des documents médiatiques respectant les droits individuels et collectifs. Son axe de développement *Appréciation des représentations médiatiques de la réalité* permet à l'adulte d'établir des comparaisons entre les faits et les opinions. L'exemple qui suit, *À la recherche d'un emploi*, rejoint cette intention éducative et cet axe de développement.

EXEMPLE D'UNE SITUATION D'APPRENTISSAGE

La situation d'apprentissage place l'adulte au cœur de l'action. Pour lui permettre de développer des compétences, de construire et d'utiliser de façon efficace des connaissances ainsi que de mobiliser des ressources multiples et variées, une situation d'apprentissage signifiante, ouverte et complexe nécessite différentes étapes et requiert différentes tâches, comme le suggère l'exemple qui suit. Pour permettre de réaliser les différentes tâches, l'exemple *À la recherche d'un emploi* devrait être complété par un dossier documentaire : textes, lignes du temps, graphiques, caricatures, etc.

À la recherche d'un emploi

À travers les médias, l'adulte est en mesure de constater que, dans le contexte de la mondialisation, la multiplication des échanges commerciaux et culturels et le développement des moyens de communication ont redéfini, de toute évidence, le monde du travail. La main-d'œuvre au Québec est désormais composée de personnes de diverses origines en quête d'un mieux-être économique. L'adulte à la recherche d'un emploi prend conscience de nouvelles données, dont la diversité culturelle de la main-d'œuvre. Il se questionne sur la place qu'il occupera au sein du monde du travail.

Comment peut-il interpréter le fait que les mutations économiques et sociales sont liées à l'intensification des mouvements migratoires à l'échelle mondiale? Quels arguments appuient son opinion quant aux effets de la migration sur les emplois? Quelles pistes d'action peut-il proposer?

Plusieurs tâches peuvent être proposées pour permettre à l'adulte d'interpréter le problème :

- Analyser une carte illustrant les migrations internationales pour évaluer l'importance des déplacements.
- Rédiger une fiche synthèse qui permet d'établir le portrait des différents types de migrants d'aujourd'hui et identifier les causes des déplacements.
- Analyser les effets sociaux de l'exode des cerveaux pour en évaluer les répercussions dans les pays en voie de développement.

Plusieurs tâches peuvent être proposées pour permettre à l'adulte de développer son argumentation sur l'enjeu :

- À l'aide de courts textes, faire ressortir différents points de vue sur l'enjeu pour en dégager des valeurs et des intérêts.
- Rédiger des fiches de lecture sur le traitement médiatique de l'enjeu pour reconnaître les choix de certains médias.
- Rédiger un court texte pour déterminer si la mobilité de la main-d'œuvre permet au Québec de sortir gagnant.

ATTENTES DE FIN DE COURS

Par l'étude des trois thèmes, l'adulte est en mesure d'utiliser de façon appropriée les connaissances acquises, de développer une rigueur du raisonnement et d'exprimer une opinion fondée.

Au terme de l'étude du thème *Environnement*, l'adulte est en mesure de constater qu'aujourd'hui la gestion de l'environnement exige la recherche de consensus internationaux tant pour la reconnaissance des problèmes que pour la recherche de pistes de solution.

Par son interprétation du problème et par sa prise de position, l'adulte prend conscience, dans le cadre du développement durable, du caractère planétaire du problème en cause et de l'importance de poser des actions cohérentes à l'échelle mondiale.

Au terme de l'étude du thème *Population*, l'adulte est en mesure de constater l'intensification des mouvements migratoires en relation avec le phénomène de mondialisation, l'augmentation des déplacements de personnes, les changements dans le monde du travail ainsi que la mobilité des travailleurs et des emplois. Par son interprétation du problème et par sa prise de position, l'adulte prend conscience, dans le cadre du phénomène de l'urbanisation des sociétés à l'échelle mondiale, des changements majeurs qui surviennent dans le monde du travail et de la nécessité de composer avec le flux des mouvements migratoires.

Au terme de l'étude du thème *Richesse*, l'adulte est en mesure de constater que, malgré la croissance de l'économie mondiale, les inégalités et la disparité entre les pays et à l'intérieur d'un même pays persistent. Par son interprétation du problème et par sa prise de position, l'adulte prend conscience qu'à l'échelle mondiale, la disparité continue de s'accroître malgré une hausse de productivité et cherche à expliquer cette situation.

CRITÈRES D'ÉVALUATION DES COMPÉTENCES VISÉES PAR LE COURS

Pour évaluer le développement des compétences en rapport avec l'acquisition de connaissances liées aux thèmes ainsi que leur utilisation efficace, l'enseignante ou l'enseignant fonde son jugement sur trois critères d'évaluation.

Le critère **Utilisation appropriée de connaissances** s'applique aux deux compétences. Le critère **Rigueur du raisonnement**, pour sa part, est lié au développement de la compétence *Interpréter un problème du monde contemporain*. Le critère **Expression d'une opinion fondée** est lié au développement de la compétence *Prendre position sur un enjeu du monde contemporain*.

Le tableau qui suit présente les liens entre les compétences et les critères d'évaluation.

Compétence	Critère d'évaluation
Compétence 1 Interpréter un problème du monde contemporain	<ul style="list-style-type: none"> - Utilisation appropriée de connaissances - Rigueur du raisonnement
Compétence 2 Prendre position sur un enjeu du monde contemporain	<ul style="list-style-type: none"> - Utilisation appropriée de connaissances - Expression d'une opinion fondée

Cours
SCH-5102-2
Problèmes et enjeux
du monde contemporain 2

Monde contemporain



PRÉSENTATION DU COURS

Le cours *Problèmes et enjeux du monde contemporain 2* a pour but d'amener l'adulte à comprendre la nature des rapports qui s'établissent entre les sociétés et à saisir comment ces rapports façonnent l'organisation du monde actuel par l'étude de deux thèmes.

Ces thèmes sont *Pouvoir* et *Tensions et conflits*. L'étude de chacun d'eux est précisée par un angle d'entrée, des objets d'apprentissage liés aux compétences, des concepts, des savoirs spécifiques en rapport avec ces thèmes et des repères culturels.

Au terme du cours *Problèmes et enjeux du monde contemporain 2*, l'adulte est en mesure d'interpréter des problèmes du monde contemporain et de prendre position sur un enjeu pour chacun des thèmes à l'étude.

COMPÉTENCES

Le cours *Problèmes et enjeux du monde contemporain 2* vise le développement des deux compétences présentées dans le tableau de l'annexe 3 :

1. Interpréter un problème du monde contemporain;
2. Prendre position sur un enjeu du monde contemporain.

Par son interprétation d'un problème lié aux thèmes à l'étude, l'adulte se réfère à des faits, il les met en relation dans son explication du problème et il utilise des concepts de façon appropriée. Il obtient une vue d'ensemble plus précise du problème en relevant des similitudes et des différences dans les façons dont il se manifeste dans le monde, en mettant en relation des éléments constitutifs du problème et en dégageant des tendances mondiales.

En prenant position sur un enjeu du monde contemporain et en tenant compte de son interprétation, l'adulte prend une distance critique à l'égard de cet enjeu en établissant des rapports entre les différents points de vue des acteurs en présence, leurs intérêts et leurs valeurs, et en dégageant des avantages et des inconvénients des pistes de solution véhiculées. Il exprime par la suite une opinion fondée en tenant compte de l'influence des acteurs, en appuyant son opinion sur des arguments et en proposant des pistes de solution.

DÉMARCHE DE RECHERCHE

Lorsque l'adulte interprète un problème du monde contemporain ou qu'il prend position sur un enjeu, il se réfère à une démarche de recherche.

Pour ce faire, il s'interroge sur une problématique, en prend connaissance, planifie sa recherche, recueille et organise l'information, la traite et l'analyse, et finalement communique les résultats de sa recherche. En tout temps, l'adulte peut revenir sur l'une ou l'autre des étapes de la démarche décrite à l'annexe 4.

COMPÉTENCES TRANSVERSALES

Toutes les compétences transversales du programme d'études peuvent être sollicitées, à des degrés divers, dans les différentes situations d'apprentissage. Il importe de déterminer celles qui correspondent le mieux aux exigences des tâches à accomplir dans chacune de ces situations. Les compétences transversales sont présentées à l'annexe 1.

Ainsi, dans l'exemple *Plus de 145 soldats canadiens perdent la vie en Afghanistan (mai 2010)*, présenté plus loin, la compétence transversale pouvant être sollicitée, *Exploiter l'information*, amène l'adulte à utiliser adéquatement un ensemble de ressources. Il lui faut non seulement savoir repérer l'information, confronter des données et juger de leur valeur ou de leur pertinence, mais aussi apprendre à organiser l'information et à la synthétiser afin d'en tirer profit.

CONTENU DE FORMATION

Le contenu de formation du cours *Problèmes et enjeux du monde contemporain 2* traite des thèmes suivants :

1. *Pouvoir;*
2. *Tensions et conflits.*

A. Savoirs

Chacun des thèmes est présenté à l'aide d'un court texte et d'un schéma organisationnel des éléments prescrits du contenu de formation, précisés dans le tableau 7.

Tableau 7
Éléments prescrits du contenu de formation
Problèmes et enjeux du monde contemporain 2

Éléments prescrits		Pouvoir	Tensions et conflits
Angle d'entrée		Les pouvoirs des États	Les interventions extérieures en territoire souverain
Objet d'interprétation d'un problème du monde contemporain		La redéfinition des pouvoirs des États	La légitimité des interventions extérieures dans des zones de tensions et de conflits
Objet de prise de position sur un enjeu du monde contemporain		Capacité d'action des États	Application du principe d'assistance humanitaire
		OU	OU
		Souveraineté des États et regroupements économiques ou politiques	Intérêt des intervenants versus intérêt des populations
Concepts	Communs	Interdépendance – Mondialisation – Pouvoir	Interdépendance – Mondialisation – Pouvoir
	Central	État	Intervention
	Particuliers	Droit international – Gouvernance – Intégration – Souveraineté – Uniformisation	Diplomatie – Droit humain – Idéologie – Ingérence – Revendication
Savoirs liés au thème		Accords internationaux et multilatéraux – Entreprises multinationales – Groupes d'influence – Institutions internationales – Mondialisation des marchés – Politiques culturelles, économiques et environnementales – Regroupements politiques – Zones économiques	Alliances internationales – Autonomie politique – Contrôle des ressources – Exercice des droits et libertés – Institutions internationales – Missions de paix – Processus de paix – Questions identitaires (ethnicité, religion, etc.)

Repères culturels

Ils amènent l'adulte à élargir sa vision du monde et à porter un regard sur des phénomènes sociaux ou des tendances culturelles significatives.

Pouvoir

Le développement des relations et des échanges d'ordre culturel, économique et politique à l'échelle mondiale, caractéristique de la mondialisation, affecte les pouvoirs des États. Tous les champs d'intervention des États sont concernés par l'introduction de normes découlant d'accords internationaux. Des États voient ainsi leurs pouvoirs d'action parfois redéfinis, voire réduits.

Les États qui adhèrent à des accords acceptent de se soumettre à certaines contraintes : objectifs à atteindre, échéances, etc. En cela, des institutions internationales exercent certaines pressions sur les actions des États. Par exemple, dans le domaine de la culture, on observe une tendance à l'uniformisation, notamment en ce qui a trait au cinéma, tandis que, dans le domaine du droit international, on assiste à l'instauration de tribunaux. De plus, les activités des entreprises multinationales, parce qu'elles dépassent les frontières des pays, sont soumises à des réglementations internatio-

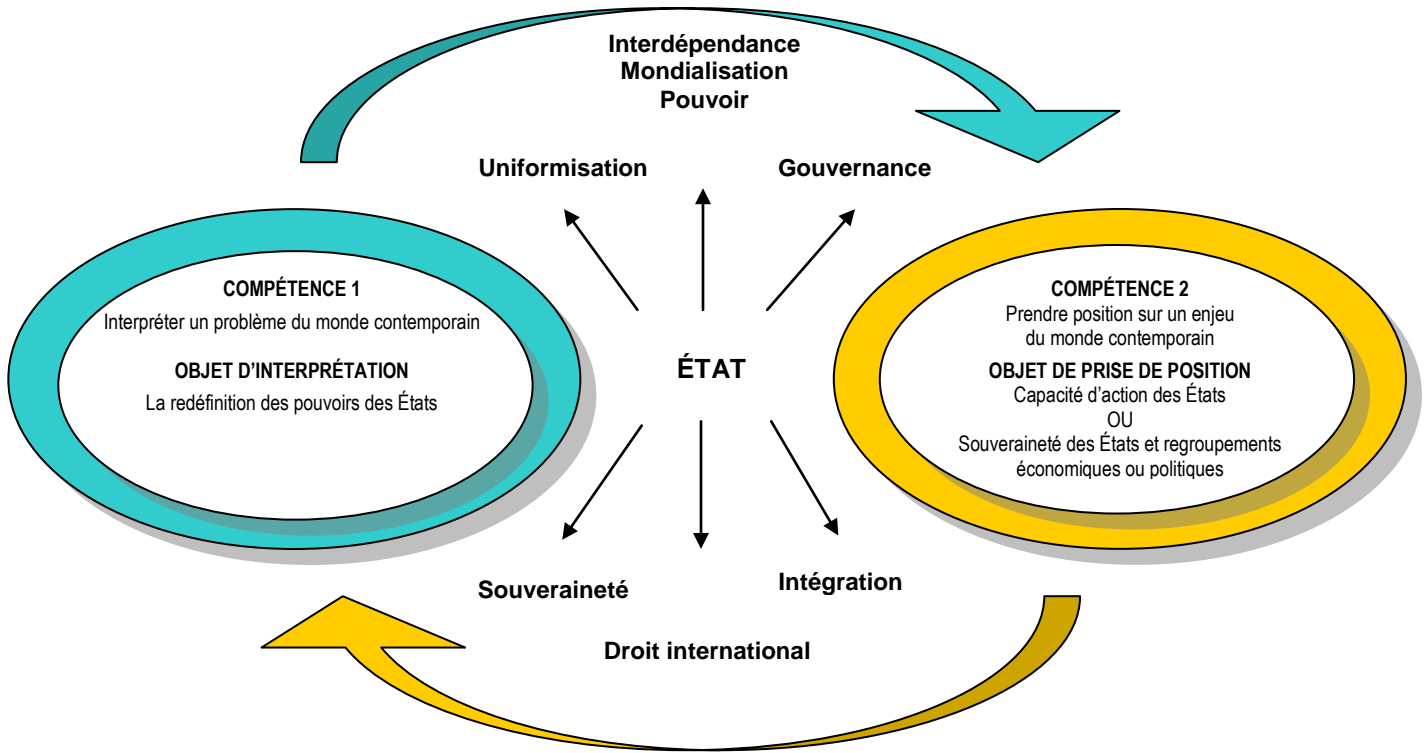
nales qui, elles aussi, remettent en question les pouvoirs des États. Dans le contexte de la mondialisation des marchés, les États tendent à établir des accords, voire à se regrouper en ensembles économiques (Coopération économique pour l'Asie-Pacifique [APEC], Accord de libre-échange nord-américain [ALENA], par exemple) ou en ensembles politiques (Union européenne [UE], par exemple). Si cela contribue à doter les États de moyens d'intervention plus efficaces dans plusieurs domaines, leur souveraineté peut cependant en être affectée.

Le partage des pouvoirs entraîne des négociations, soulève parfois des tensions et pose la question de la souveraineté des États, lesquels doivent partager davantage la gouvernance. Qui possède les leviers de décision dans le monde? Pour quelles raisons des États acceptent-ils d'adhérer ou non à des accords internationaux? Qui établit les normes internationales en matière de consommation?

Le texte précédent donne une vue d'ensemble du thème à l'étude. Le schéma de la page suivante présente l'articulation entre les compétences et le contenu de formation liés à ce thème. L'adulte est appelé à interpréter le problème *La redéfinition des pouvoirs des États* et à prendre position sur l'un ou l'autre des enjeux suivants : *Capacité d'action des États* OU *Souveraineté des États et regroupements économiques ou politiques*.

POUVOIR

ANGLE D'ENTRÉE
Les pouvoirs des États



- SAVOIRS LIÉS AU THÈME**
- Accords internationaux et multilatéraux
 - Politiques culturelles, économiques et environnementales
 - Entreprises multinationales
 - Regroupements politiques
 - Groupes d'influence
 - Zones économiques
 - Institutions internationales
 -
 - Mondialisation des marchés

Repères culturels : Organisation des Nations Unies (1945) – Sommet du G6 (1975) – Traité de Maastricht (1992) – Zone franche portuaire de Dongjiang (2006) – Autres repères culturels au choix

Tensions et conflits

La présence d'intérêts divergents dans une région peut donner lieu à des tensions entre des peuples ou des États. Ces tensions peuvent se transformer en crise diplomatique ou en conflit armé. Cela peut engendrer des interventions extérieures telles que la mise sur pied de forces de paix, des opérations humanitaires, des sanctions économiques ou des interventions armées d'États tiers. Ces tensions et ces conflits s'inscrivent ainsi dans un contexte plus large dans lequel entrent en jeu la conjoncture internationale, la diplomatie et des rapports de force.

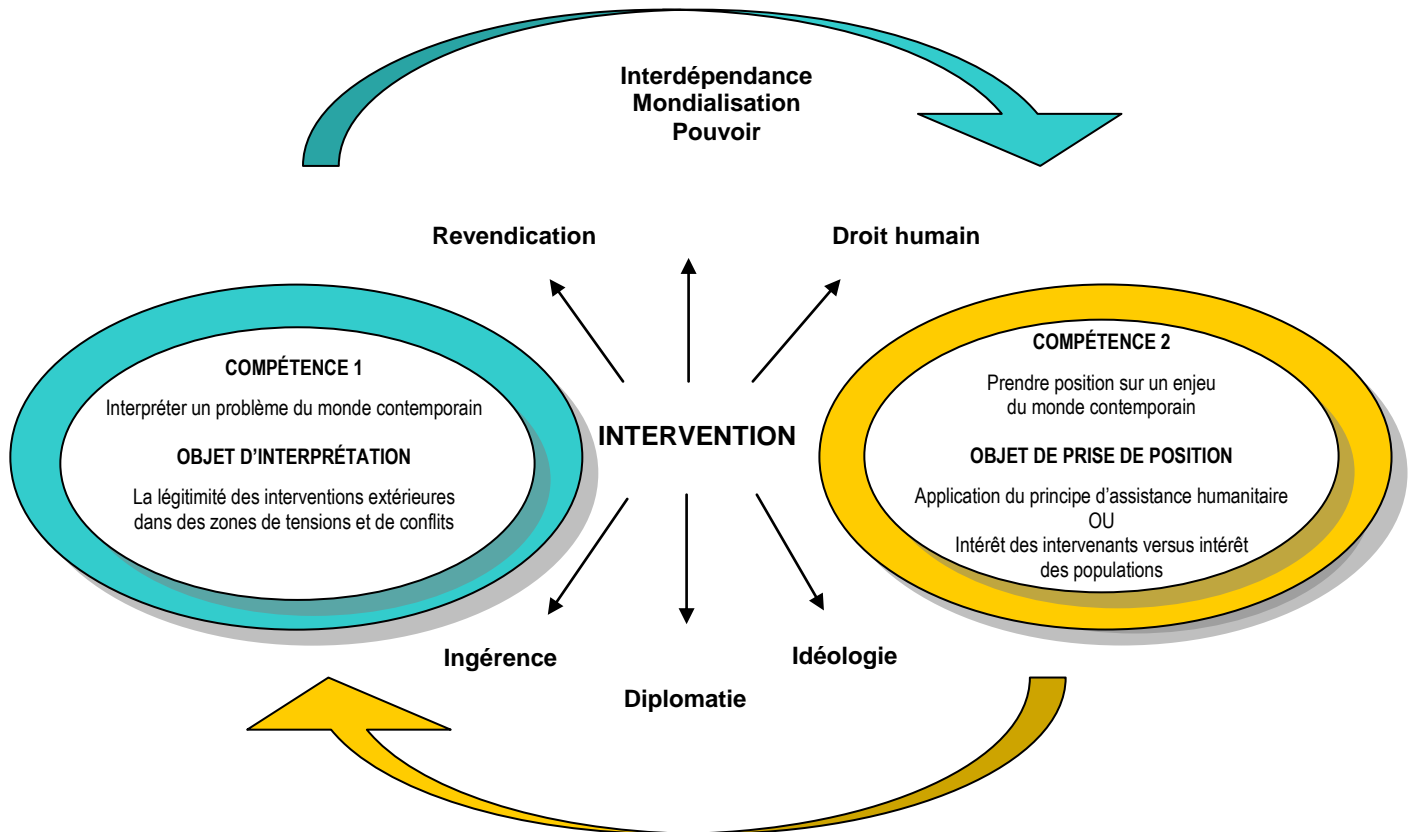
Si les exemples de tensions et de conflits ne manquent pas dans l'histoire humaine, c'est cependant au cours de la seconde moitié du XX^e siècle que sont nées la plupart des institutions internationales qui interviennent lors de conflits tels que les guerres et les génocides. Malgré l'existence de ces institutions et la mise en place de mécanismes de résolution de différends, le monde contemporain est encore le théâtre de tensions et de conflits entre peuples ou entre États.

À la base de la plupart des tensions et des conflits se trouvent des revendications explicites qui se manifestent et se vivent différemment, selon le cas. Mentionnons, entre autres, les questions ayant trait aux droits et libertés, au territoire, au contrôle des ressources, à l'autonomie politique et à l'identité culturelle (ethnicité, religion, etc.). À ces revendications explicites peuvent s'ajouter des causes plus profondes telles que des différends idéologiques ou des tensions et des conflits antérieurs. Parfois, l'ingérence d'États tiers ou d'institutions internationales remet en cause la souveraineté des États. Pour fonder la légitimité de certaines de leurs actions, des intervenants cherchent à obtenir l'aval de l'Assemblée générale ou du Conseil de sécurité de l'Organisation des Nations Unies (ONU), par exemple, en invoquant leur responsabilité humanitaire. Certains se font parfois reprocher de privilégier leurs propres intérêts plutôt que ceux des populations concernées. Au nom de quels intérêts et de quels principes les interventions extérieures dans les zones de tensions et de conflits se font-elles? Pourquoi intervenir dans certaines zones et non dans d'autres?

Le texte précédent donne une vue d'ensemble du thème à l'étude. Le schéma de la page suivante présente l'articulation entre les compétences et le contenu de formation liés à ce thème. L'adulte est appelé à interpréter le problème *La légitimité des interventions extérieures dans des zones de tensions et de conflits* et à prendre position sur l'un ou l'autre des enjeux suivants : *Application du principe d'assistance humanitaire OU Intérêt des intervenants versus intérêt des populations.*

TENSIONS ET CONFLITS

ANGLE D'ENTRÉE Les interventions extérieures en territoire souverain



- ### SAVOIRS LIÉS AU THÈME
- Alliances internationales
 - Autonomie politique
 - Contrôle des ressources
 - Exercice des droits et libertés
 - Institutions internationales
 - Missions de paix
 - Processus de paix
 - Questions identitaires (ethnicité, religion, etc.)

Repères culturels : Casques bleus (1948) – Déclaration universelle des droits de l'homme (1948) – Médecins sans frontières (1971) – Reporters sans frontières (1985) – Autres repères culturels au choix

B. Repères culturels

Les repères culturels proposés dans ce cours font référence aux thèmes *Pouvoir* et *Tensions et conflits*. Ce sont des exemples de repères culturels qui ont été sélectionnés en fonction de l'angle d'entrée afin d'être exploités dans une situation d'apprentissage.

Ils peuvent prendre diverses formes, soit des ententes internationales, des événements ou des produits médiatiques, et se rapporter indifféremment à un personnage, à une réalisation artistique, à une référence territoriale, à une œuvre littéraire, à une découverte scientifique, à un mode de pensée, etc. Leur exploitation permet à l'adulte d'élargir sa vision du monde en lui offrant l'occasion de porter un regard sur des phénomènes sociaux ou des tendances culturelles significatives.

Bien que les exemples proposés ne constituent pas en eux-mêmes des sujets d'étude ou de recherche spécifiques, **l'exploitation en classe de repères culturels est prescrite. Toutefois, les exemples cités dans le programme d'études ne sont pas des éléments prescrits.**

Le choix des repères culturels est fait par le personnel enseignant avec, s'il y a lieu, la contribution de l'adulte. Trois critères doivent néanmoins être respectés au moment du choix de ces repères :

- la conformité avec l'angle d'entrée;
- la prise en compte de multiples aspects de société;
- une exploitation potentielle pour les deux compétences.

Repères culturels suggérés

Pouvoir	Organisation des Nations Unies (1945) – Sommet du G6 (1975) – Traité de Maastricht (1992) – Zone franche portuaire de Dongjiang (2006) – Autres repères culturels au choix
Tensions et conflits	Casques bleus (1948) – <i>Déclaration universelle des droits de l'homme</i> (1948) – Médecins sans frontières (1971) – Reporters sans frontières (1985) – Autres repères culturels au choix

C. Techniques

L'étude des thèmes du cours *Problèmes et enjeux du monde contemporain 2* requiert, de la part de l'adulte, l'usage de techniques.

Ces techniques, présentées à l'annexe 2, sont les suivantes : interprétation et réalisation d'une carte, interprétation de documents écrits, interprétation et réalisation d'une ligne du temps, interprétation de documents iconographiques, interprétation et réalisation d'un diagramme et interprétation et réalisation d'un tableau à entrées multiples.

FAMILLES DE SITUATIONS D'APPRENTISSAGE

Les familles de situations d'apprentissage regroupent des situations de complexité variable qui ont entre elles un lien de parenté. Elles présentent des contextes spécifiques d'apprentissage qui contribuent à donner du sens aux apprentissages de l'adulte.

Dans le programme d'études *Monde contemporain*, les situations d'apprentissage sont regroupées en deux familles :

- *l'interprétation d'un problème du monde contemporain;*
- *la prise de position sur un enjeu du monde contemporain.*

DOMAINES GÉNÉRAUX DE FORMATION

Chacun des cinq domaines généraux de formation rassemble des problématiques et suscite des questionnements, lesquels constituent autant de sujets susceptibles d'alimenter des situations d'apprentissage. Ainsi en est-il du domaine général de formation *Vivre-ensemble et citoyenneté*.

L'intention éducative du domaine général de formation *Vivre-ensemble et citoyenneté* est d'amener l'adulte à participer à la vie démocratique et à développer une attitude d'ouverture sur le monde et de respect de la diversité. Son axe de développement *Contribution à la culture de la paix* permet à l'adulte de prendre conscience de l'interdépendance des personnes, des générations et des peuples. L'exemple qui suit, *Plus de 145 soldats canadiens perdent la vie en Afghanistan (mai 2010)*, rejoint cette intention éducative et cet axe de développement.

EXEMPLE D'UNE SITUATION D'APPRENTISSAGE

La situation d'apprentissage place l'adulte au cœur de l'action. Pour lui permettre de développer des compétences, de construire et d'utiliser de façon efficace des connaissances ainsi que de mobiliser des ressources multiples et variées, une situation d'apprentissage signifiante, ouverte et complexe nécessite différentes étapes et requiert différentes tâches, comme le suggère l'exemple qui suit. Pour permettre de réaliser les différentes tâches, l'exemple *Plus de 145 soldats canadiens perdent la vie en Afghanistan (mai 2010)* devrait être complété par un dossier documentaire : textes, lignes du temps, graphiques, caricatures, etc.

Plus de 145 soldats canadiens perdent la vie en Afghanistan (mai 2010)

La situation actuelle en Afghanistan est un exemple de situations de tensions et de conflits. Chaque jour, les médias font état du conflit qui règne dans cette région. Plusieurs de nos compatriotes y jouent un rôle actif par leur présence sur le terrain. Ils laissent derrière eux familles et amis, qui doivent ensuite vivre avec l'incertitude de leur retour. L'adulte peut se questionner sur la présence du Canada en Afghanistan. Comment interpréter la légitimité des interventions extérieures dans des zones de tensions et de conflits? Quelle position adopter par rapport à l'intérêt des intervenants versus l'intérêt des populations?

Pour lui permettre d'interpréter le problème, plusieurs tâches peuvent être proposées à l'adulte :

- Identifier, sur une carte du monde, les principales zones de tensions et de conflits afin de déterminer les régions du monde les plus touchées.
- Lire de courts textes sur différents conflits qui règnent dans le monde pour relever les différences et les similitudes qui les caractérisent.
- Lire des textes traitant de la légitimité des interventions extérieures en territoire afghan pour faire ressortir les causes de l'ingérence.

Pour lui permettre de développer son argumentation sur l'enjeu, plusieurs tâches peuvent être proposées à l'adulte :

- Identifier, à l'aide de sources variées, des actions humanitaires posées en territoire afghan pour évaluer la pertinence de l'application du principe d'assistance humanitaire.
- Relever différents points de vue des acteurs en cause (ONU, Talibans, gouvernement afghan, gouvernement canadien, etc.) pour identifier des convergences et des divergences au regard de cet enjeu.
- Participer à une table ronde portant sur l'intérêt des intervenants dans cette zone de conflit versus l'intérêt des populations pour donner son point de vue.

ATTENTES DE FIN DE COURS

Par l'étude des deux thèmes, l'adulte est en mesure d'utiliser de façon appropriée les connaissances acquises, de développer une rigueur du raisonnement et d'exprimer une opinion fondée.

Au terme de l'étude du thème *Pouvoir*, l'adulte est en mesure de constater qu'aujourd'hui, à cause de la mondialisation, les pouvoirs de l'État sont en redéfinition. Par son interprétation du problème et par sa prise de position, l'adulte prend conscience des pouvoirs des États dans le cadre de leur souveraineté et du partage de la gouvernance dans le monde contemporain.

Au terme de l'étude du thème *Tensions et conflits*, l'adulte est en mesure de constater que, dans la conjoncture internationale d'aujourd'hui, des zones de tensions et de conflits se dessinent. Par son interprétation du problème et par sa prise de position, l'adulte prend conscience qu'à l'échelle mondiale, l'ingérence d'États tiers ou d'institutions internationales remet en cause la souveraineté des États dans des zones de tensions et de conflits et que se pose la question de la légitimité de ces interventions en pays souverain.

CRITÈRES D'ÉVALUATION DES COMPÉTENCES VISÉES PAR LE COURS

Pour évaluer le développement des compétences en rapport avec l'acquisition de connaissances liées aux thèmes ainsi que leur utilisation efficace, l'enseignante ou l'enseignant fonde son jugement sur trois critères d'évaluation.

Le critère **Utilisation appropriée de connaissances** s'applique aux deux compétences. Le critère **Rigueur du raisonnement**, pour sa part, est lié au développement de la compétence *Interpréter un problème du monde contemporain*. Le critère **Expression d'une opinion fondée** est lié au développement de la compétence *Prendre position sur un enjeu du monde contemporain*.

Le tableau qui suit présente les liens entre les compétences et les critères d'évaluation.

Compétence	Critère d'évaluation
Compétence 1 Interpréter un problème du monde contemporain	<ul style="list-style-type: none"> - Utilisation appropriée de connaissances - Rigueur du raisonnement
Compétence 2 Prendre position sur un enjeu du monde contemporain	<ul style="list-style-type: none"> - Utilisation appropriée de connaissances - Expression d'une opinion fondée

ANNEXES



Annexe 1

Compétences transversales

Les compétences transversales ne s'enseignent pas pour elles-mêmes : elles sont intégrées au programme d'études. Celui-ci sollicite, à des degrés divers, toutes les compétences transversales, qui contribuent en retour au développement des compétences. Les neuf compétences transversales sont regroupées en quatre ordres.

Compétences transversales	
Ordre	Compétences
• Intellectuel	<ul style="list-style-type: none">- Exploiter l'information- Résoudre des problèmes- Exercer son jugement critique- Mettre en œuvre sa pensée créatrice
• Méthodologique	<ul style="list-style-type: none">- Se donner des méthodes de travail efficaces- Exploiter les technologies de l'information et de la communication
• Personnel et social	<ul style="list-style-type: none">- Actualiser son potentiel- Coopérer
• De la communication	<ul style="list-style-type: none">- Communiquer de façon appropriée

Annexe 2

Techniques

Les techniques présentées dans cette annexe sont les suivantes :

1. Interprétation et réalisation d'une carte
2. Interprétation de documents écrits
3. Interprétation et réalisation d'une ligne du temps
4. Interprétation de documents iconographiques
5. Interprétation et réalisation d'un diagramme
6. Interprétation et réalisation d'un tableau à entrées multiples

1. INTERPRÉTATION ET RÉALISATION D'UNE CARTE

Apprendre à interpréter et à réaliser une carte est essentiel dans l'étude des thèmes prescrits par le programme *Monde contemporain*. Une carte est une traduction spatiale d'une réalité. Une carte thématique peut dépeindre l'état d'une situation sous un ou plusieurs aspects. Une carte schématique permet à l'adulte d'illustrer sa compréhension des thèmes. En aucun cas, les apprentissages méthodologiques liés à la réalisation de cartes ne doivent se limiter à la reproduction ou au calque de cartes existantes, encore moins à un simple coloriage fait en fonction de données préétablies.

Interprétation d'une carte

- Décoder le titre
- Décoder la légende
- Repérer l'échelle
- Lire l'orientation
- Repérer des données statiques ou dynamiques, le cas échéant
- Repérer la nature de l'information qui y figure

Réalisation d'une carte

- Déterminer l'intention
- Consulter plusieurs sources d'information (cartes, tableaux, documents divers, etc.)
- Selon l'intention, dégager les éléments essentiels
- Se représenter mentalement les phénomènes et les espaces à cartographier
- Tracer la carte schématique :
 - lui donner un titre
 - indiquer l'échelle
 - représenter les éléments essentiels à l'aide de signes et de symboles
 - concevoir une légende

2. INTERPRÉTATION DE DOCUMENTS ÉCRITS

Apprendre à interpréter des documents écrits (article de journal, lettre, traité, texte fondateur, etc.) est essentiel dans l'étude des thèmes prescrits par le programme *Monde contemporain*. Les documents écrits utilisés dans le programme sont des reflets de la société qui les a produits. Il est parfois nécessaire de dépasser le simple décodage du document pour aller vers sa portée symbolique et en dégager le sens.

Interprétation de documents écrits

- Déterminer la nature et le type du document
- Repérer le nom de l'auteur et sa fonction
- Repérer la date
- Repérer la source
- Établir s'il s'agit d'un texte d'époque ou non
- Décoder le titre
- Déterminer l'idée principale
- Prendre en note les idées importantes
- Regrouper les idées importantes et les synthétiser
- Mettre en relation et comparer l'information tirée de plusieurs documents :
 - pour faire ressortir des similitudes et des différences
 - pour faire ressortir des éléments de continuité et de changement

3. INTERPRÉTATION ET RÉALISATION D'UNE LIGNE DU TEMPS

Apprendre à interpréter et à réaliser une ligne du temps est essentiel dans l'étude des thèmes prescrits par le programme *Monde contemporain*. La ligne du temps permet de fixer des repères, d'établir une chronologie, de se donner une vue d'ensemble des thèmes dans le temps et de saisir, entre autres, des éléments de continuité et de changement, des similitudes et des différences.

Interprétation d'une ligne du temps

- Décoder l'échelle chronologique
- Repérer l'information
- Mettre en relation des durées
- Dégager des séquences et des tendances
- Dégager la continuité et le changement

Réalisation d'une ligne du temps

- Inscrire le titre
- Sélectionner l'information
- Tracer et orienter un axe
- Établir l'échelle chronologique
- Calculer la durée à représenter
- Déterminer une unité de mesure
- Inscrire les segments
- Inscrire l'information sur l'axe

4. INTERPRÉTATION DE DOCUMENTS ICONOGRAPHIQUES

Apprendre à interpréter des documents iconographiques (photographie, peinture, dessin, caricature, etc.) est utile dans l'étude des thèmes prescrits par le programme *Monde contemporain*. Les documents iconographiques utilisés sont des reflets de la société qui les a produits. Il est parfois nécessaire de dépasser le simple décodage du document pour trouver sa portée symbolique et en dégager le sens.

Interprétation de documents iconographiques

- Déterminer la nature du document
- Établir s'il s'agit d'une image de la réalité ou d'une reconstitution
- Relever le nom de l'auteur et sa fonction
- Repérer la date
- Repérer la source
- Décoder le titre
- Déterminer le sujet principal
- Décomposer le document en éléments constitutifs :
 - déterminer les lieux, les acteurs, les circonstances et l'époque
 - établir des liens entre des éléments constitutifs
- Mettre en relation et comparer l'information tirée de plusieurs documents :
 - pour faire ressortir des similitudes et des différences
 - pour faire ressortir des éléments de continuité et de changement

5. INTERPRÉTATION ET RÉALISATION D'UN DIAGRAMME

Apprendre à interpréter et à réaliser un diagramme est utile dans l'étude des thèmes prescrits par le programme *Monde contemporain*. Pour réaliser un diagramme, l'adulte doit disposer de données statistiques ou les établir. Un diagramme peut apparaître sous la forme d'un histogramme, d'un graphique, de barres, d'aires, de courbes, etc. Il peut comporter une quantité variable d'informations sur la répartition de données ou sur leur progression, ou constituer l'expression de la conjugaison de ces deux dimensions.

Interprétation d'un diagramme

- Décoder le titre
- Décoder la légende
- Identifier le type de diagramme (histogramme; diagramme circulaire, à bandes ou à ligne brisée; courbes, etc.)
- Repérer la nature de l'information qui figure sur chacun des axes
- Repérer l'échelle
- Repérer la source à partir de laquelle le diagramme a été construit
- Repérer une information à l'aide de deux coordonnées ou plus

Réalisation d'un diagramme

- Incrire le titre
- Concevoir la légende
- Sélectionner l'information
- Choisir un mode de représentation
- Mettre en place le support
- Établir l'échelle
- Incrire les données dans le diagramme
- Incrire la source des données

6. INTERPRÉTATION ET RÉALISATION D'UN TABLEAU À ENTRÉES MULTIPLES

Apprendre à interpréter et à réaliser un tableau à entrées multiples est utile dans l'étude des thèmes prescrits par le programme *Monde contemporain*. Un tableau à entrées multiples peut comporter de l'information de nature descriptive ou comparative.

Interprétation d'un tableau à entrées multiples

- Décoder le titre
- Décoder la légende
- Repérer l'échelle
- Repérer la nature de l'information qui figure sur chacun des axes
- Mettre en relation des données :
 - selon l'un ou l'autre des axes
 - en croisant des axes

Réalisation d'un tableau à entrées multiples

- Inscrire le titre
- Concevoir la légende
- Sélectionner l'information
- Tracer et nommer chacun des axes
- Établir l'échelle de représentation :
 - établir le rapport de proportion entre les données à représenter
 - déterminer les unités de mesure
 - inscrire les segments
- Inscrire les données dans le tableau

Annexe 3

Compétences, composantes et manifestations

Compétence 1 Interpréter un problème du monde contemporain	Compétence 2 Prendre position sur un enjeu du monde contemporain
<p>Cerner le problème</p> <ul style="list-style-type: none"> ▪ Relever des manières dont le problème se manifeste dans le monde ▪ Identifier des acteurs ▪ Établir des faits ▪ Préciser le contexte <p>Analyser le problème</p> <ul style="list-style-type: none"> ▪ Mettre en relation divers aspects de société ▪ Déterminer des causes ▪ Établir des conséquences ▪ Relever différents points de vue ▪ Examiner des intérêts en cause ▪ Reconnaître des rapports de force <p>Envisager le problème dans sa globalité</p> <ul style="list-style-type: none"> ▪ Comparer des manifestations du problème ▪ Considérer le problème à différentes échelles ▪ Montrer le caractère mondial du problème 	<p>Examiner des points de vue relatifs à l'enjeu</p> <ul style="list-style-type: none"> ▪ Relever différents points de vue ▪ Dégager des valeurs et des intérêts sous-jacents à ces points de vue ▪ Établir des convergences et des divergences entre ces points de vue ▪ Relever des pistes de solution ▪ Envisager certaines incidences de ces pistes de solution <p>Considérer le traitement médiatique de l'enjeu</p> <ul style="list-style-type: none"> ▪ Reconnaître les choix de certains médias dans le traitement de l'enjeu ▪ Dégager l'influence des médias sur son opinion <p>Débattre de l'enjeu</p> <ul style="list-style-type: none"> ▪ Fonder son opinion sur des faits ▪ Développer son argumentation ▪ Manifester une ouverture à l'égard des opinions différentes de la sienne <p>Envisager des occasions de participation sociale</p> <ul style="list-style-type: none"> ▪ Reconnaître des types d'actions possibles ▪ Identifier des instances auprès desquelles des actions peuvent être amorcées ▪ Établir un plan d'action
<p>Porter un regard critique sur sa démarche</p> <ul style="list-style-type: none"> ▪ Reconnaître les apprentissages réalisés ▪ Évaluer l'efficacité des stratégies utilisées ▪ Relever des difficultés rencontrées ▪ Déterminer des moyens d'améliorer sa démarche de recherche 	

Annexe 4

Démarche de recherche

Le tableau ci-dessous illustre la démarche de recherche retenue pour le programme d'études *Monde contemporain*. Celle-ci est proposée dans le programme *Histoire et éducation à la citoyenneté* du Programme de formation de l'école québécoise, enseignement secondaire, deuxième cycle (version approuvée, automne 2006).

Démarche de recherche	
Étapes	Tâches (exemples)
S'interroger sur une problématique	Formuler des questions Organiser ses questions en catégories Sélectionner les questions les plus utiles
Prendre connaissance de la problématique	Définir le problème Faire appel à ses connaissances antérieures Envisager des stratégies de recherche Élaborer une réponse provisoire qui alimentera la réflexion sur le problème ou l'enjeu à l'étude
Planifier la recherche	Faire un plan de recherche Identifier les éléments liés au problème ou à l'enjeu (acteurs, faits, lieux, causes, conséquences, etc.)
Recueillir et organiser l'information	Repérer de l'information à partir de différentes sources Choisir les éléments d'information les plus pertinents Distinguer les faits des opinions Classer et comparer les données selon l'importance par rapport au sujet de la recherche
Traiter et analyser l'information	Considérer les données du problème à l'étude en fonction de la vérification de l'hypothèse Sélectionner les données et les documents
Communiquer les résultats	Affirmer ou infirmer l'hypothèse émise au départ Exprimer son opinion Défendre sa position en la nuancant au besoin et aller jusqu'à prendre position

Références bibliographiques

ATLAS ÉCO 2008. *Atlas économique et politique mondial*, Paris, Le Nouvel Observateur, 2007, 266 p.

AUDIGIER, François (dir.). *Didactique de l'histoire, de la géographie, des sciences sociales : Concepts, modèles, raisonnements, huitième colloque, 27, 28, 29 mars 1996*, Paris, Institut national de recherche pédagogique, 1997, 543 p.

AUDIGIER, François. *L'éducation à la citoyenneté*, Paris, Institut national de recherche pédagogique, 1999, 127 p.

BADE, Robin, et autres. *Initiation à l'économie*, Montréal, ERPI, 2006, 229 p.

BADIE, Bertrand, et Béatrice DIDOT. *L'État du monde 2007 : Annuaire économique géopolitique mondial*, Montréal, Boréal, 2006, 430 p.

BARREAU, Jean-Claude, et Guillaume BIGOT. *Toute l'histoire du monde, de la préhistoire à nos jours*, Paris, Fayard, 2005, 408 p.

BEITONE, A. et autres. *Les sciences économiques et sociales : Enseignement et apprentissages*, Bruxelles, De Boeck, 2004, 247 p.

BERTHELOT, Jocelyn. *Apprendre à vivre ensemble : Immigration, société et éducation*, 2^e éd., Montréal, Saint-Martin, 1991, 187 p.

BLANCHARD, Olivier, Daniel COHEN et Cyril NOUVEAU. *Macroéconomie*, Paris, Pearson Education France, 2007, 628 p.

DALONGEVILLE, Alain. *Situations-problèmes pour enseigner l'histoire au cycle 3*, Paris, Hachette Éducation, 2000, 255 p. (Collection Pratique pédagogique à l'école).

DALONGEVILLE, Alain, et Michel HUBER. *Situations-problèmes pour enseigner la géographie au cycle 3, Pédagogie pratique à l'école*, Paris, Hachette, 2002, 233 p. (Collection Pratique pédagogique à l'école).

DORTIER, Jean-François (dir.). *Les sciences humaines : Panorama des connaissances*, Auxerre, Sciences humaines Éditions, 1998, 487 p.

FONTABONA, Jacky, François AUDIGIER et Christian GRATALOUP. *Cartes et modèles graphiques en classe de géographie*, Paris, Institut national de recherche pédagogique, 2001, 302 p.

JADOULLE, Jean-Louis, et Mathieu BOUHON. *Développer des compétences en classe d'histoire*, Louvain, UCL, 2001, 264 p.

KLEIN, Juan-Luis, et Suzanne LAURIN (dir.). *L'éducation géographique : Formation du citoyen et conscience territoriale*, Montréal, PUQ, 1999, 253 p.

LAUTIER, Nicole. *À la rencontre de l'histoire*, Paris, Septentrion, 1997, 240 p. (Collection Éducation et didactiques).

MANKIW, Gregory N. *Macroéconomie*, Paris, De Boeck, 2003, 655 p.

MARTINEAU, Robert. *L'histoire à l'école, matière à penser...*, Montréal, L'Harmattan, 1999, 399 p.

MATTELART, Armand. *Diversité culturelle et mondialisation*, nouvelle édition, Paris, La Découverte, 2007, 128 p.

MERENNE-SCHOUMAKER, Bernadette. *Didactique de la géographie*, Paris, Nathan Pédagogie, 1994, 255 p.

MONIOT, Henri. *Didactique de l'histoire*, Paris, Nathan, 1993, 254 p.

MOREAU, Defarges. *Relations internationales, 2. Questions mondiales*, 7^e éd. mise à jour, Paris, Seuil, 2007, 299 p.

PAGÉ, Michel, Fernand OUELLET et Luiza CORTESAO. *L'éducation à la citoyenneté*, Sherbrooke, CRP, 2001, 372 p.

QUÉBEC, MINISTÈRE DE L'ÉDUCATION, DU LOISIR ET DU SPORT. *Programme d'études, Monde contemporain*, 2007, 50 p.

QUÉBEC. MINISTÈRE DE L'ÉDUCATION, DU LOISIR ET DU SPORT. *Progression des apprentissages au secondaire, Monde contemporain*, [En ligne], 2011.

[<https://www7.mels.gouv.qc.ca/dc/mondeContemporain/monde5sec/index.php>]

REY, Bernard, et Michel STASZEWSKI. *Enseigner l'histoire aux adolescents : Démarches socioconstructivistes*, Bruxelles, De Boeck, 2004, 248 p.



APPRENDRE APPRENDRE SAVOIR SAVOIR
BOUGER BOUGER BOUGER BOUGER
LIRE LIRE LIRE LIRE
SAVOIR SAVOIR SAVOIR SAVOIR
REUSSIR REUSSIR REUSSIR REUSSIR
MARCHER MARCHER MARCHER MARCHER
PARTAGER PARTAGER PARTAGER PARTAGER
PERFORMER PERFORMER PERFORMER PERFORMER
SAUTER SAUTER SAUTER SAUTER
SE DÉPASSER SE DÉPASSER SE DÉPASSER SE DÉPASSER
S'AMUSER S'AMUSER S'AMUSER S'AMUSER
COURIR COURIR COURIR COURIR
LIRE LIRE LIRE LIRE
SAVOIR SAVOIR SAVOIR SAVOIR
REUSSIR REUSSIR REUSSIR REUSSIR
MARCHER MARCHER MARCHER MARCHER
PARTAGER PARTAGER PARTAGER PARTAGER
PERFORMER PERFORMER PERFORMER PERFORMER
SAUTER SAUTER SAUTER SAUTER
SE DÉPASSER SE DÉPASSER SE DÉPASSER SE DÉPASSER
S'AMUSER S'AMUSER S'AMUSER S'AMUSER

Éducation,
Enseignement
supérieur
et Recherche

